

**Vätternvårdsförbundet**

# **Vättern inte bara vatten**



***En beskrivning av natur- och kulturvärden  
enligt 3 kapitlet NRL***

**Emma Wirén**

**Länsstyrelsen i Östergötlands län**

***Rapport nr 50 från Vätternvårdsförbundet***

# Vättern-

## INTE BARA VATTEN

EN BESKRIVNING AV NATUR- OCH KULTURVÄRDEN  
ENLIGT 3 KAPITLET NRL

**Rapport nr 50**  
från Vätternvårdsförbundet\*

Rapporten har utarbetats av Emma Wirén, inom ramen för ett samarbete mellan Länsstyrelserna i Östergötland, Jönköping, Skaraborg och Örebro län samt Vätternvårdsförbundet.

Omslagsbild: Hjo Hamn, Foto Emma Wirén

Fjärde upplagan : nr 551-600

*Beställning kan göras på:*  
Vätternvårdsförbundet  
Länsstyrelsen i Jönköpings län  
551 86 Jönköping  
Tel: 036-157092 ; Fax 036-167183

ISSN 1102-3791

\*Rapporterna 1-29 utgavs av Kommittén för Vätterns vattenvård. Kommittén ombildades 1989 till Vätternvårdsförbundet som fortsätter rapportserien fr o m Rapport 30.

## FÖRORD

---

Riksdagen har bestämt att Vättern med öar och stränder skall vara av riksintresse i sin helhet med hänsyn till områdets natur- och kulturvärden. Detta har skrivits in i naturresurslagen (NRL). I den kommunala fysiska planeringen skall bestämmelserna i NRL tillämpas. En viktig uppgift för Länsstyrelsen är att förse kommunerna med underlag till den planeringen.

Föreliggande rapport är ämnad som ett planeringsunderlag för den översiktliga fysiska samhällsplaneringen kring Vättern. Avsikten är att förmedla en förståelse för de övergripande natur- och kulturvärden som medfört att Vättern med öar och stränder utpekats som riksintresse av riksdagen. Områdets särskilda förutsättningar för turism och friluftsliv har också beskrivits. De olika landskapsavsnittens identitet och fysiska särdrag har lyfts fram.

*Vättern - Inte bara vatten* är ett länsövergripande, tvärsektoriellt, samarbetsprojekt mellan länsstyrelserna i Skaraborgs (\*), Örebro, Jönköpings och Östergötlands län samt Vätternvårdsförbundet. Företrädare för bl.a. naturvärden, kulturmiljövården och fysisk planering har varit delaktiga i projektet. Länsarkitekterna i de fyra länen har tillsammans med Ola Broberg, Vätternvårdsförbundet, fungerat som "projektledning". Vätternvårdsförbundet har gjort det möjligt att projektanställa landskapsarkitekt Emma Wirén, som författat rapporten. Rapporten är en sammanställning av befintlig kunskap, hämtad från en rad olika publikationer. Dessa finns noterade i källförteckningen längst bak. Med stöd av dessa källor kan den intresserade söka sig vidare.

*Vättern - Inte bara vatten* behandlar Vättern med dess omgivning i ett helhetsperspektiv och är skriven på ett enkelt och berättande sätt. Rapporten bör därför kunna användas i ett mer allmänt turistiskt sammanhang.

(\* ) Västra Götalands län fr.o.m. 1.1.1998.

# INNEHÅLLSFÖRTECKNING

---

<b>1. INLEDNING</b> .....	7
<i>Vättern med öar och strandområden, Varför göra en värdebeskrivning? Nationallandskap, Läsanvisning</i>	
<b>2. NATIONALLANDSKAPETS SAMLADE VÄRDEN</b> .....	9
<i>Sammanfattande värdebeskrivning Nationallandskapets framväxt</i>	
<b>3. TEMATISK BESKRIVNING</b>	
<b>3.1 GLACIAL HISTORIA OCH NATURGEOGRAFI</b> .....	13
<i>Så bildades Vättern, Från istid till nutid, Topografi Berggrund och jordarter, Vätterns vatten och vattendrag Klimat och nederbörd, Vegetation, Fauna i vattnet</i>	
<b>3.2 HISTORIA KRING VÄTTERN</b> .....	20
<i>Förlistoria - ett äldre agrarlandskap, Fornborgar Kungaätternas tid, Klosters betydelse, Den heliga Birgitta Städernas utveckling, Brahetiden och Grännas tillkomst, Det agrara landskapet från medeltiden Herrgårdslandskapet</i>	
<b>3.3 NÄRINGSLIV, KOMMUNIKATIONER OCH FÖRSVAR</b> .....	27
<i>Järn- och bruksbygd, Grännabygdens odlingar Brunnsorterna, Fiske, Göta kanal, Motåla och Motåla verkstad Karlsborgs fästning, Sjöfart, Landsvägar</i>	
<b>3.4 TURISM OCH FRILUFTSLIV</b> .....	35
<i>Tillgänglighet för det rörliga friluftslivet, Båtliv Passagerarbåtar, Fritidsfiske, Badliv, Övernattning Skridskor, Vandring och cykling, Naturvetenskapliga studier Kulturhistoriska studier, Trädgårdar, Dykning, Evenemang</i>	
<b>3.5 VÄTTERN OCH DE SKÖNA KONSTERNA</b> .....	40
<i>Verner von Heidenstam, Ellen Key, Folke Dahlberg Prins Eugen, Prins Gustaf, John Bauer, Victor Rydberg</i>	
<b>4. GEOGRAFISK BESKRIVNING</b> .....	43
<b>4.1 VISINGSÖ OCH STRANDPLANET KRING GRÄNNA</b> .....	43
<b>4.2 SYDÖSTRA FÖRKASTNINGSBRANTEN         MED SKÄRSTADSDALEN</b> .....	45
<b>4.3 SÖDRA VÄTTERSTRANDEN</b> .....	47
<b>4.4 HÖKENSÅS</b> .....	48
<b>4.5 GULDKROKEN</b> .....	50

4.6 OMRÅDET KRING KARLSBORG.....	52
4.7 TIVEDENS MÖTE MED VÄTTERN.....	53
4.8 NORRA VÄTTERNNS SKÄRGÅRD.....	54
4.9 OMRÅDET KRING ASKERSUND.....	55
4.10 HARGEMARKEN - MEDEVI - MOTALA.....	57
4.11 ÖSTGÖTASLÄTTEN OCH OMBERG.....	58
4.12 FÖRKASTNINGSBRANTEN INVID HÅLAVEDEN.....	60
<b>BILDFÖRTECKNING.....</b>	<b>61</b>
<b>KÄLLFÖRTECKNING.....</b>	<b>61</b>
<b>BILAGA 1. 2 Kap områden för kulturmiljövård, naturvård och friluftsliv</b>	
<b>BILAGA 2. Karta med områdesindelning</b>	

## 1. INLEDNING

### *Vättern med öar och strandområden*

I den fysiska riksplaneringens program- och planeringsskede utarbetade länsstyrelserna kring Vättern ett planeringsunderlag - "Vättern i den fysiska riksplaneringen" (PM 76-04-26). Vättern med öar och strandområden var en helhetsmiljö som ansågs vara av riksintresse.

1987 kom lagen (1987:12) om hushållning med naturresurser m.m. (NRL). De områden som omfattades av geografiska överväganden i den fysiska riksplaneringen samlades i 3:e kapitlet i NRL. Vättern med öar och strandområden är ett av flera områden som utpekats som riksintresse i sin helhet med hänsyn till de natur- och kulturvärden som finns i området. Turismens och friluftslivets, särskilt det rörliga friluftslivet, intressen skall särskilt beaktas vid bedömningen om ett exploateringsföretag eller annat ingrepp i miljön kring Vättern skall tillåtas. Lagtexten i 3 kap. 1 och 2 §§ NRL lyder:

*1§ De områden som anges i 2-7 §§ är, med hänsyn till de natur- och kulturvärden som finns i områdena, i sin helhet av riksintresse. Exploateringsföretag och andra ingrepp i miljön får komma till stånd i dessa områden endast om hinder inte möter enligt 2-7 §§ och om det kan ske på ett sådant sätt som inte påtagligt skadar områdenas natur- och kulturvärden.*

*Bestämmelserna i första stycket och 2-6 §§ utgör inte hinder för utvecklingen av befintliga tätorter eller av det lokala näringslivet eller för utförandet av anläggningar som behövs för totalförsvaret. Om det finns särskilda skäl utgör bestämmelserna inte heller hinder för anläggningar för utvinning av sådana fyndigheter av ämnen eller material som avses i 2 kap. 7 § andra stycket.*

*2§ Inom följande områden skall turismens och friluftslivets, främst det rörliga friluftslivets, intressen särskilt beaktas vid bedömningen av tillåtligheten av exploateringsföretag eller andra ingrepp i miljön:*

.....  
*Vättern med öar och strandområden*  
.....

Det är angeläget att påpeka att de områden som utpekats i 3 kapitlet NRL inte skall sammanblandas med områden av riksintresse enligt 2 kapitlet NRL. Områden av riksintresse enligt 2 kapitlet NRL är områden som centrala verk angett som riksintresse utifrån sitt sektorsområde, t.ex. riksintresse för naturvärden, vägar av riksintresse, områden av riksintresse för kulturmiljövården o.s.v. De områden kring Vättern som är av riksintresse enligt 2 kap. NRL finns redovisade i bilaga 1.

### *Varför göra en värdebeskrivning?*

Syftet med denna rapport är att tillhandahålla ett planeringsunderlag för kommunernas översiktliga planering och därvid beskriva de natur- och kulturvärden som är av riksintresse. Avsikten med planeringsunderlaget är att förmedla en förståelse för de övergripande natur- och kulturvärden som medfört att Vättern med öar och stränder utpekats som riksintresse i sin helhet av riksdagen. Områdets särskilda förutsättningar för turism och friluftsliv beskrivs också. De olika landskapsavsnittens identitet och fysiska särdrag har lyfts fram för att skapa en förståelse för de värden som inte får

skadas. Planeringsunderlaget har fått ett sådant innehåll och upplägg som gör det intressant för en bredare krets än kommunala planerare. Skriften ger en god förståelse av det samlade värdet av "Vättern med öar och strandområden".

*Vättern - inte bara vatten* är ett länsövergripande samarbetsprojekt mellan de fyra länsstyrelserna i Skaraborgs (\*, se Förord), Örebro, Jönköpings och Östergötlands län samt Vätternvårdsförbundet.

### **Nationallandskap**

De så ofta kallade "Tredjekapitelområdena" som utpekats i lagtexten är områden som utan tvivel är av nationellt intresse. I ett försök att levandegöra lagtextens intentioner har begreppet Nationallandskap (Eliasson) framförts som ett begrepp istället för "Tredjekapitelområden" eller "Områden med geografiska riktlinjer". Begreppet Nationallandskap kan ge ett positivare förhållningssätt till de avvägningar som behöver göras i planeringen med hänsyn till riksintresset. Begreppet är också ett beskrivande ord som uttrycker värdet av riksintressets sammanvägda kultur- och naturvärden samt ger känslan av ett bestående värde som är viktigt att beakta.



*Bild: Sveriges Nationallandskap*

### **Läsanvisning**

I kapitel 2 görs en *sammanfattande värdebeskrivning* som baserar sig på de två följande kapitlen. I kapitel 3 görs beskrivningen utifrån olika *teman och historiska skeenden*. Detta för att försöka beskriva helheten i framväxten av natur- och kulturvärdena kring Vättern. Landskapsrummet är komplext inte bara över tid utan också geografiskt. I kapitel 4 har därför en *geografisk indelning gjorts utifrån de vitt skilda karaktärer som Vätternområdet uppvisar*. Beskrivningen försöker här sammanfatta just detta områdes identitet och utveckling. En följd av denna uppdelning av beskrivningar med olika utgångspunkter blir att material bitvis återfinns på fler än en plats. Vår uppfattning är att denna rapport kommer att läsas i delar och att upprepningen därför inte skall ha någon större betydelse.

## 2. NATIONALLANDSKAPETS SAMLADE VÄRDEN

---

### *Sammanfattande värdebeskrivning*

Vättern med öar och strandområden omfattar en mängd natur- och kulturvärden vars förutsättningar översiktligt beskrivs i kapitel 3 och 4. De samlade natur- och kulturvärdena är grunden för att Vättern är ett sammanhållet riksintresse och skall därför skyddas mot åtgärder och ingrepp som påtagligt kan skada värdena. Vid bedömningen av exploateringsföretag skall dessutom det rörliga friluftslivets och turismens värden beaktas så att de kan bestå och utvecklas. Grunden för de turistiska värdena är även natur- och kulturvärdena i sin helhet.

Natur- och kulturvärdena kan sammanfattas under följande påståenden:

- Tydligt landskapsrum
- Förkastningsbranter och andra geovetenskapligt intressanta företeelser
- God vattenkvalitet med kallt och klart vatten
- Vätterns flora och fauna med flera relikter
- Varierande natur och områden med särskilt höga naturvärden
- Variationsrikt kulturlandskap och områden med särskilt höga kulturmiljövärden
- Vätterns betydelse för näringsliv och bosättning
- Speciellt ljus och storslagna vyer
- Associativa värden genom kulturpersonligheter, måleri, litteratur etc.

Friluftslivs- och turismvärden att beakta kan sammanfattas under följande påståenden:

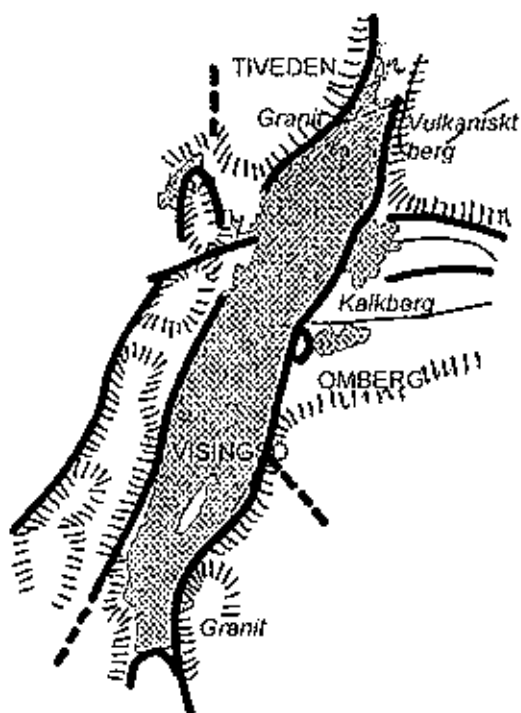
- Möjligheterna till många olika aktiviteter och upplevelser
- Varierande utbud av besöksmål i olika miljöer: stadsmiljöer - landsbygd - natur
- Vätterns vatten med tillgängliga stränder och stränder opåverkade av bebyggelse
- Tilltalande landskap och vackra vyer
- Attraktivt fiskevatten och fritt hundredskapsfiske
- Möjligheter till god service och kommunikationer till området

### *Nationallandskapets framväxt*

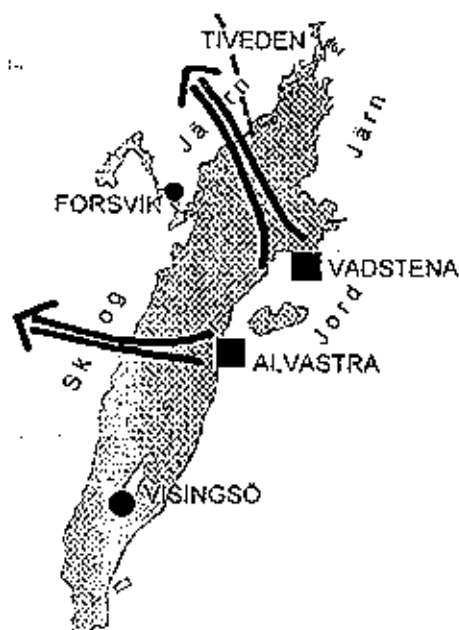
Människan har utnyttjat Vättern och dess strandområden under lång tid. Vissa faser av historien har betytt mer än andra för utvecklingen av vätternområdet. De schematiska kartbilderna 1-5 illustrerar några sådana förändringar och samband i landskapsrummet. Kartbilderna åskådliggör ovanstående kortfattade värdeomdömen. Kartbild 6 ger en översikt över de geografiskt indelade områden runt Vättern som har en sammanhållen karaktär. Se vidare kapitel 4.



Karta 1. Geologin



Karta 2. Klostren



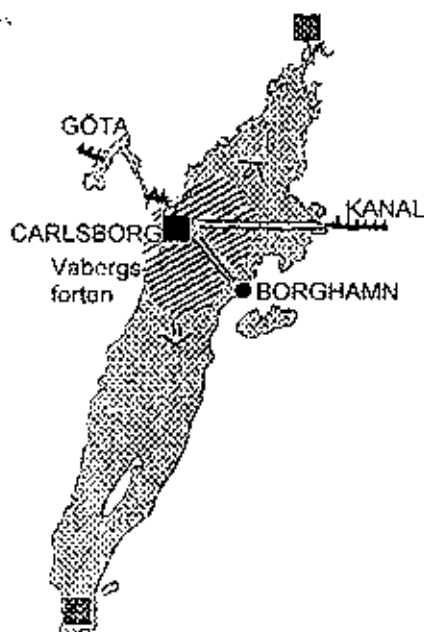
#### Karta 1

Vätternsänkan bildades för kanske 50 milj. år sedan. I öster finns en lång markant förkastningsbrant. Horstar och Tivedens sprickdalslandskap skapades vid samma tid under våldsamma dragkrafter i jordskorpan. Landskapet har sedan formats av flera inlandsisar och uppdämda issjöar. Västra sidan är en högplåtå med varierande höjd över havet medan östgötaslätten går fram mot Vättern i öster. Sediment har avsatts som strandklintar, platåer och terrasser i de olika issjöarna. Den pågående landhöjningen får Vättern att tippa mot söder. Nivåskillnaden mellan högsta och lägsta berggrund i södra sänkan har alpina mått - ca 600 meter.

#### Karta 2

Vättern hade från tidig medeltid en tydlig funktion som kommunikationslänk för flöden av olika slag. Klostren var bärare av influenser kulturellt och tekniska från kontinenten. Munkar från Alvastra grundade Varnhems kloster omkring 1150. Vadstena kloster grundades i slutet av 1300-talet av den heliga Birgitta. Det kom att äga stora gårdar på båda sidor om Vättern. De stora skogarna utgjorde grunden för produktion av förnödenheter till klostren exempelvis timmer till de stora byggnadsverken, tjära och järn från bl a Forsvik. Den västra delen mot Vättern var gles befolkad i motsatsen till den östra sidan.

Tiveden bildade under lång tid ett naturligt gränsländ mellan Svealand och Götaland. Götalandskapen spelade under hela medeltiden en stor politisk och kulturell roll. Brahesläkten hade ansenliga domäner. Visingsö var ett självklart maktcentrum.



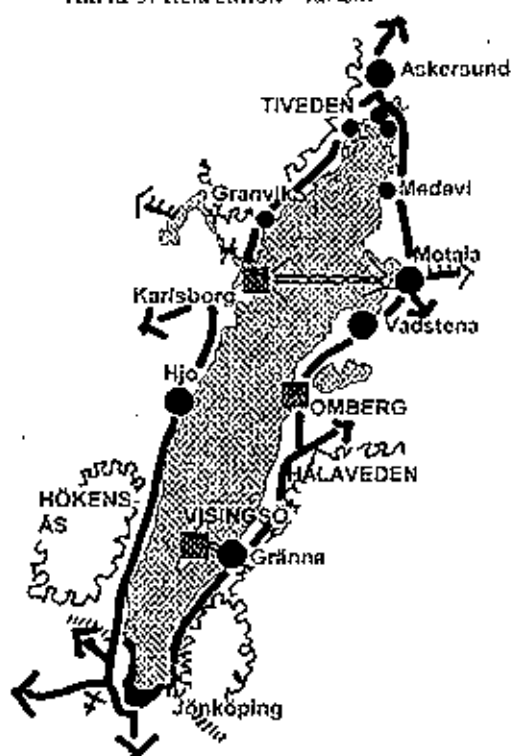
## Karta 3

Städerna under 1600-talet var ett led i tidens handelspolitik. Handel, sjöfart och hantverk skulle förläggas till städerna, som delades upp i stapelstäder med rätt att handla i utlandet och uppstäder för handel med den omgivande landsbygden. Hjo och Vadstena tillkom under högmedeltiden på gamla marknads- och handelsplatser. Jönköping hade funktionen som omlastningsplats för trafik söderifrån och vidare över Vättern samt en öst-västlig landtrafik. Askersund var sedan medeltiden en tingsplats. Gränna utvecklades på grund av verksamheter vid Röttleströmmen under Brahetiden. Motala utvecklades först med Göta kanals tillkomst från en kvarn- och fiskeby till stad. Även utanför städerna utvecklades så småningom marknadsplatser med tydliga kopplingar över sjön. Vättern var en förutsättning för transporter av allehanda gods. Vägarna var dåliga. Roddplikt förelåg.

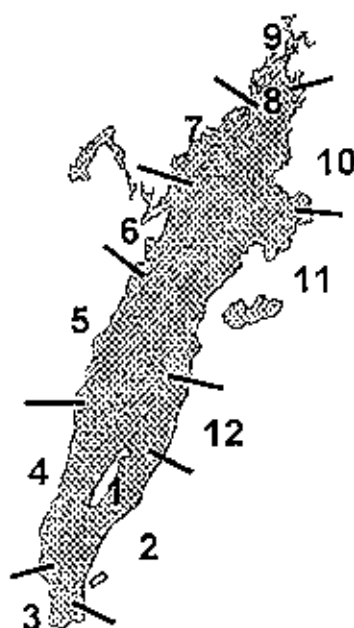
## Karta 4

Karlsborg blev förverkligandet av centralförvarstanken under 1800-talet. Tre befästningar, en i norr, söder och väster skulle fungera som depå och för operativ ledning. Endast en av dem byggdes. En öde, otillgänglig terräng och tillkomsten av Göta kanal avgjorde lokaliseringen. Kalksten skeppades från Borghamn. Verkligheten låg hela tiden ett steg före byggandet av fästningen, som tog 90 år på sig. Vaberget fick befästas. En civil "stad" anlades innanför murarna och växte upp runt omkring. Karlsborg är alltså levande som militär anläggning och Vättern har en unik funktion som övnings- och riskområde även för industriell vapenproduktion.

Karta 5. Rekreation - turism



Karta 6. Översikt av delområden



Karta 5

Området vid Vättern har under 1900-talet ett tydligt turistdominerat näringsliv. Den magnifika naturen, särpräglade floran och faunan, ljuset över Vättern, de många kulturlämningarna i form av små rika stadsmiljöer, byar och herrgårdar, pärlband av gamla sockenkyrkor, spår av banbrytande verksamheter och brunnsmiljöer, båt-sport, fiske, färskrokt sik, bad, turistleder både på vattnet och på land knyter åter ihop landskapen på båda sidor om Vättern.

Karta 6

Vättern är en mångformig bygd. Olika delområden har sin speciella karaktär.

- 1 Visingsö och strandplanet kring Gränna
- 2 Sydöstra förkastningsbranten med Skärstadsdalen
- 3 Södra Vätterstranden
- 4 Hökensås
- 5 Guldkroken
- 6 Området kring Karlsborg
- 7 Tivedens möte med Vättern
- 8 Norra Vätterns skärgård
- 9 Området kring Askersund
- 10 Motala - Medevi - Hargemarken
- 11 Östgötaslätten och Omberg
- 12 Förkastningsbranten invid Hålaveden

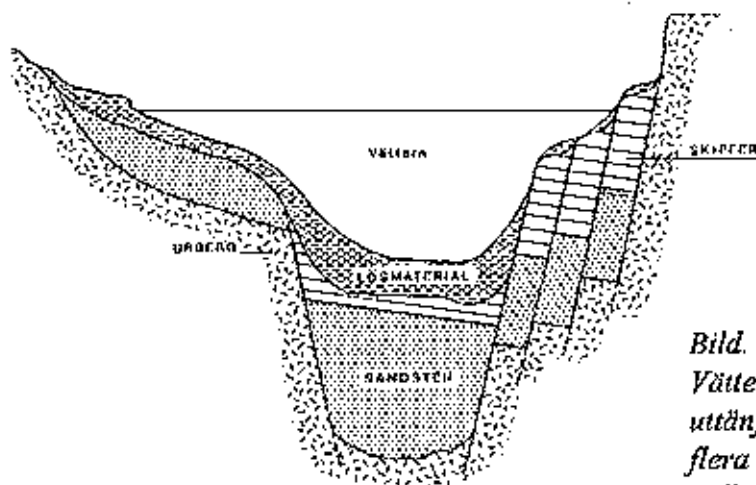
### 3. TEMATISK BESKRIVNING

#### 3.1 GLACIAL HISTORIA OCH NATURGEOGRAFI

##### *Så bildades Vättern*

Vättern har uppkommit genom en följd av starka jordskorperörelser. Den stora öst-västliga förkastningen från Bråvikens till Vättern bildades för cirka 200-400 miljoner år sedan. För omkring 40-50 miljoner år sedan utsattes Jönköpingstrakten för enorma öst-västliga krafter som strävade efter att sträcka ut jordytan. Som en följd av detta sprack jordytan upp och flera stora bergblock sjönk ned varefter den gravsänka som Vättern utgör bildades.

Förkastningsbranten på Vätterns östra sida uppkom vid denna tidpunkt. De starka krafter som har påverkat landsdelen i både nord-sydlig och öst-västlig riktning har också bidragit till uppkomsten av bland annat Omberg, Tiveden, Hålaveden, Tylöskogen och de stora sjöarna i Vätterns nordvästra och sydöstra vattensystem.



*Bild. Principskiss för hur Vätternsänkan bildades. Vid en uttänjning av jordskorpan sjönk flera stora bergblock. Det syns tydligt hur förkastningen skett efter det att Visingsögruppens bergarter bildats.*

##### *Hur Vättern kom till...*

Sagan berättar att där Vättern ligger fanns en gång en vacker och fruktbar dal över vilken kungabröderna Vise och Vätte regerade på Borga slott. Vise drog ut på vikingatåg och vann som byte en vacker brud. När han kom hem till slottet med sin brud greps emellertid hans bror Vätte av kärlek till henne. Han dödade sin bror och ställde till bröllop. Bruden var förtvivlad och anropade skalden Atle. Skalden kände till att en sjöjungfru älskade kung Vätte och övertalade sjöjungfrun att hämnas på den trolösa kungen. På bröllopsdagen flydde Atle med den tilltänkta bruden och sjöjungfrun lät en stor flodvåg strömma in över dalen som inom kort dränkte allt. Till kung Vises minne finns nu Visingsö och det enda som finns kvar av Borga slott är Borgastenen utanför Visingsö.

### *Från istid till nutid*

Landformerna har därefter omformats av flera inlandsisar som har täckt Skandinavien och delar av Nordeuropa under de senaste tre miljoner åren (kvartärtiden). Isens rörelser, smältvatten, isdämda sjöar, skred och starka vindar över obevuxna marker är de viktigaste processerna som har varit landskapsbildande. Kring Vättern finns många spår av isens rörelser med isräfflor, rundhällar som bildats när isen rört sig över uppstickande bergklackar och stora flyttblock som transporterats långa sträckor inuti isen innan de slutligen har hamnat där vi idag finner dem.

Den senaste landisen började smälta undan från Skandinavien för omkring 14000 år sedan. När isen drog sig tillbaka bildades av isen uppdämda sjöar, bland annat i Vätternsänkan mellan isen i norr och höglandet i söder. För cirka 11 000 år sedan var Vättern en vik av den Baltiska issjön, som upptog hela Östersjöbäckenet. När isranden drog sig norrut sänktes den Baltiska issjön till havets nivå via en lågpunkt vid Billingens nordspets i Västergötland och fick kontakt med havet i väster för omkring 10 000 år sedan. Under några tusen år är Vätternsänkan en fjordvik av Yoldiahavet. Det är från denna period som de så kallade glacialrelikterna i Vättern härstammar. När landhöjningen fortsätter skärs Vättern av både från havet i väster och från Ancylussjön i öster. Ett utlopp till Ancylussjön i öster utgick norr om Askersund. Vattenmassornas rörelser har lämnat flera spår i form av strandklingor, sandavlagringar och strandterrasser.

*T.h. Innan inlandsisen dragit sig norrut dämades allt smältvatten upp i öster, och vätternsänkan är en vik av Baltiska Issjön.*

*Nedan t.v. När isranden dragit sig norrut strömmar havet i väster in. Vättern är en vik av Yoldiahavet. Nedan t.h. Vättern är nu en insjö med utlopp i norr till Ancylussjön.*



Landisens enorma tyngd pressade ned jordskorpan och vid isavsmältningen strävade jordskorpan efter att återfå sin ursprungliga form, landet höjde sig ur vattnet. Landhöjningen pågår ännu. Idag ligger Vätterns utlopp i Motala via Motala ström. Landhöjningen vid Motala är ca 3,5 mm/år och i Jönköping ca 2,6 mm/år. Detta innebär att Vättern långsamt tippas åt söder. I Jönköpingstrakten höjer sig vattenytan med cirka 1 mm/år. Ett uppenbart bevis på detta är rester av rotfasta stubbar på Vätterns botten utanför Jönköping som växte vid Vätterns strand när vattenytan var betydligt lägre än idag.

### Topografi

Topografin kring Vättern är imponerande, särskilt i de södra delarna. Vätterns nuvarande yta ligger ca 88 meter över havet med det största djupet på 128 meter strax söder om Visingsö. Höjdpartierna på östra sidan av Vättern ligger kring 200 meter över Vätterns yta. Spännvidden mellan Vätterns botten och omgivande förkastningshöjder är således omkring 330 meter. Borrningar i Jönköping har visat att berggrunden ligger 195 meter under Vätterns yta. Seismiska mätningar i södra Vätternsänkan har dock visat jorddjup som överstiger 375 meter. Höjdskillnaden från högsta belägna berggrunden till lägsta i Vätternsänkan är över 600 meter. Sådana höjdskillnader i berggrunden förekommer annars endast i alpina områden.

*Bengt Ambjörnson från Vadstena skulle till och mäta Vätterns djup strax utanför Gränna. Han sänkte ned en flera hundra famnar (en famn = cirka 1,8 m) lång lina med en yxa som sänke. Han får aldrig bottenkänning men när han drar upp linan så är yxan borta och i dess ställe är ett hästkranium fäst vid linan.  
Ur Urban Hiärnes "Märkvärdigheter hos sjön Vättern" 1705.*

Förkastningsbranten är som mäktigast i söder nere vid Jönköping och Gränna och klingar långsamt av mot norr avbruten på några ställen av mindre dalgångar. Vid skjutfältet söder om Hästholmen har branten nästan försvunnit. Norr om Hästholmen tornar Omberg upp sig. Omberg dominerar landskapet genom sitt läge mellan Vättern och den plana östgötsläätten. Berget är en så kallad horst vilket innebär att den begränsas på alla sidor av förkastningar. På västra sidan av Omberg stupar lodräta bergväggar ned i Vättern medan den östra sidans branter inte är lika anmärkningsvärda då de nedre delarna är täckta av morän. Branterna kring berget är mellan 75 och 100 meter över omgivande mark. Bergets högsta punkt, Hjässan, når cirka 160 meter över östgötsläätten.



*Bild: Från toppen av förkastningsbranten på Vätterns östra sida är utsikten väldigt.*

Omedelbart norr om Omberg tar slättlandskapet vid. Östgötaslätten sträcker sig i ett diagonalt bälte genom Östergötland. Vid Vättern når slätten upp till Motala.

Den nordliga avgränsningen av den egentliga vätternsänkan går från Bastedalen till Dimmestorp söder om Olshammar. Norr om denna linje tar ett mer sprickdalsbetonat landskap vid där högplatån Tiveden väster om Vättern ingår. Undantaget är sedimentområdet kring Askersund. Denna linje sammanfaller också i stort med utbredningen av skärgården i norra Vättern.

Utmed hela västra Vättern löper ett i landskapet markant högplatåområde, som avbryts med dalgångar vid Karlsborg och Hjo. Det når här och var 300 - 350 meter över havet och övergår slutligen i utlöpare av Sydsvenska höglandet. I Tiveden är terrängen starkt sönderskuren av förkastningar och sprickor. Vätterstranden är bergig med utstickande uddar i den nordvästra delen. Valckleven söder om Granvik är en horstbildning. Längre söderut i denna del blir formerna i terrängen rundare och dalar och sänkor mindre framträdande. Runt Karlsborg är marken låglänt. Söderut har närmast stranden en strandplatå uppstått med moränlera och sand i varierande bredd. Måktigheten ökar söder om Fågelås. Branterna kan bli ett tiotal meter höga mot vatten. Bränningszonen från den Baltiska issjön består av ett svagt lutande parti upp mot länsväg 195 och Hökensås. På flera ställen väster om vägen finns en markerad brant, en så kallad strandklint. Strandskrinten har bildats genom att den Baltiska issjöns vågor har bearbetat foten av slutningen. Särskilt vid Munkaskogen söder om Hjo är strandskrinten påtaglig. Från Hökensås har många bäckar skurit djupa raviner i sandavlagringarna ner mot Vättern. Hökensås har stora sand och grusfält. Landskapet är mjukt och kulligt.

#### ***Berggrund och jordarter***

Berggrunden utgörs till största delen av urberg, bestående av främst graniter och gnejsrar. Urberget överlagras på vissa platser kring Vättern av yngre bergarter i form av Visingsöserien och kambrosilurbergarter. Visingsöseriens sandstens- och skifferlager återfinns främst på Visingsö och Vätterns västra kust från Karlsborg ner till Brandstorp. Andra områden är från Baskarp till Habo, området kring Bankeryd, Jönköping-Huskvarnaområdet, Grännaområdet samt Lemundaområdet i Motala kommun. Även den kambriska berggrunden mellan Sandby, söder om Motala, och Borghamn, söder om Vadstena, utgörs av sandsten överlagrad av skifferar och överst kalksten. Denna berggrund är yngre än Visingsöserien.

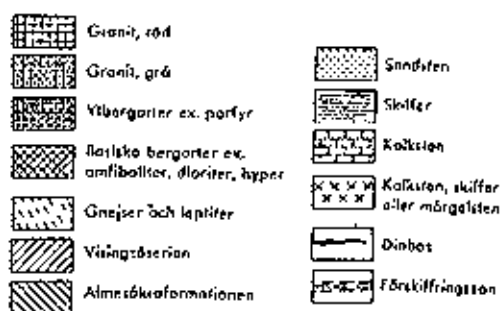
Jordarterna kring Vättern består av grovkorniga sediment (jordarter med hög andel grova grus, sand etc), moräner (osorterat blandade jordarter), finkornigt sediment (jordarter med hög andel ler) och organogena jordarter (jordarter bildade av växtrester som till exempel torv och gytta).

Grovkorniga sediment av olika slag återfinns främst utefter Vätterns sydvästra sida, från Brandstorp ned till Huskvarna. Även större delen av Visingsö domineras av grovkorniga postglaciala jordarter. Även ett område mellan Karlsborg och Brevik (cirka 1,5 mil söder om Karlsborg) består till övervägande del av grovkorniga sediment. Huvuddelen av de grovkorniga sedimenten avsattes under istiden. Eftersom

dessa jordarter är genomsläppliga tränger en stor mängd av nederbörden ner i marken och bildar grundvatten. Sådana områden utgör värdefulla grundvattenreserver. Samtidigt är grovkorniga jordar känsliga för föroreningar eftersom föroreningarna sprids snabbt och därför är svåra att samla upp.

I områdena från Huskvarna till Ödeshög samt från Lemunda till Brandstorp dominerar moränerna. Moränens mäktighet är ofta liten och berggrunden går inte sällan i dagen. Undantaget är avsnittet mellan Karlsborg och Brandstorp. Inom detta avsnitt går berget sällan i dagen och jordarterna varierar mer än på någon annan plats kring Vättern. Finkorniga sediment förekommer främst på östgötaslätten, mellan Ödeshög och Motala. Finkorniga jordarter förekommer alltså även på Omberg. Jordarten på östgötaslätten betecknas som moränlera, vilket är en jordart som innehåller en hel del grovkornigt material vilket gör förhållandevis lätt att bruka. Moränlera förekommer även på delar av Visingsö och kusten i Skaraborgs län (\*, se Förord). Även på andra mindre områden kring Vättern förekommer moränleran. Lerjordar, dock inte moränleror, förekommer även i området mellan Gärdshyttan och Olshammar i Örebro län, vid Gränna, öster om Landsjön samt öster om Jönköping.

*Bild: Berggrundskarta över Vätterns tillrinningsområde.*



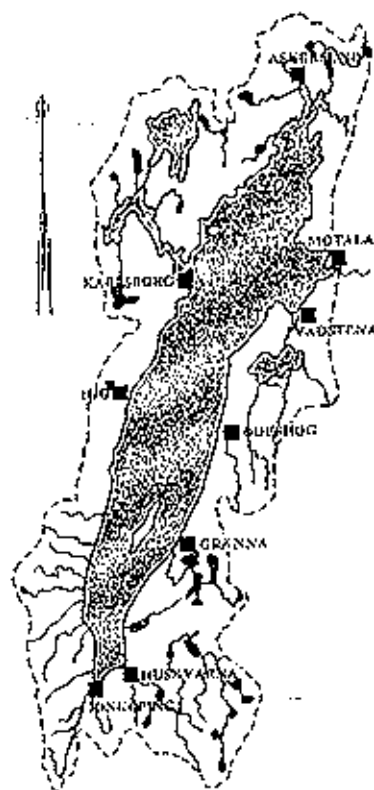


### *Vätterns vatten och vattendrag*

Namnet Vättern betyder helt enkelt vatten. Vättern är känd för sitt klara och kalla vatten och för den höga vattenkvaliteten. Det är inte ovanligt med ett siktdjup kring 10-12 meter. De tätorter som ligger vid eller i nära anslutning till sjön tar sitt dricksvatten från sjön. Även andra tätorter som Skövde, Skara och Falköping försörjs med vatten från Vättern. Över 250 000 personer får dagligen vatten från Vättern.

Tillflödena till sjön består av 6 större och 6 mindre åar samt ett stort antal bäckar. Många har stor betydelse som reproduktionsområde för öringen. De största tillflödena är Forsviksåån från sjöarna Unden och Viken samt Huskvarnaån. I övrigt tillförs Vättern vatten från nederbörd och utskjutande grundvatten. Tillrinningsområdet och tillflödena till Vättern är litet i förhållande till det vattenmagasin som sjön har. Motala ström är Vätterns utflöde.

Sjön är extremt känslig för miljöföroreningar på grund av den långa omloppstiden på vattnet (omkring 60 år) och sin näringsfattigdom. Vättern tjänar ändå som recipient (mottagare) av föroreningar av olika slag. Avloppsvatten från reningsverk och enskilda hus, dagvatten från tätorter, industriutsläpp och spill från båttrafik går idag ut i Vättern. Även näringsläckage från jordbruksmarker ökar vattnets näringsinnehåll.



*Bild: Vätterns tillrinningsområde med tillflöden*

Kommittén för Vätterns vattenvård bildades 1957 med syfte att bevara sjöns unika egenart och samordna åtgärder, övervakningsprogram och forskning i och kring Vättern. Idag är kommittén ombildad till Vätternvårdsförbundet. Dess arbete med vattenvårdsplaner har antagits av kommunerna runt om sjön. Utsläpp av näringsämnen, miljögifter och metaller har kunnat begränsas så att vattenkvaliteten idag är god.

### *Klimat och nederbörd*

Vättern har en gynnsam inverkan på klimatet närmast sjön. Klimatet kan närmast liknas vid ett maritimt klimat med hög luftfuktighet och milda höstar. Enligt Sveriges Pomologiska förenings växtatlas från 1961 omges Vättern av växtzon II något som även gäller för östgötaslätten. I övrigt omges detta strandnära område av växtzoner

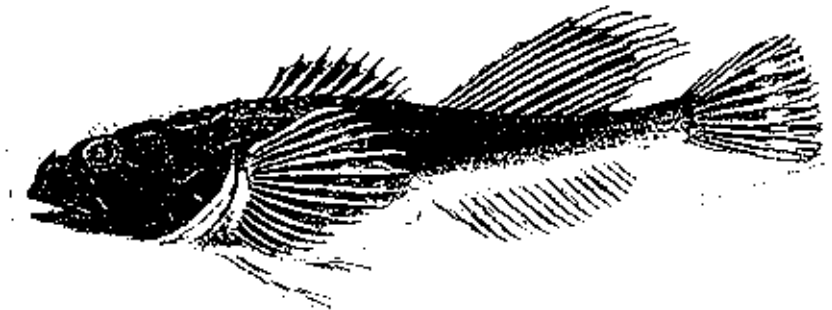
som IV och V i Tiveden, Tylöskogen och stora delar av Jönköpings län samt växtzon III på västgötsläätten och i norra Östergötland.

Den normala årsnederbördsmängden varierar mellan 427 och 727 mm. Nederbörden har ett minimum över Vättern för att öka med stigande höjd över havet och är som rikligast på höjdområdena i norr och söder.

Vättern blir tämligen sällan helt istäckt. Mellan år 1880-1951 frös sjön sammanlagt 26 gånger. Därefter har sjön varit helt istäckt i genomsnitt vart sjunde år. På delar av sjön lägger sig dock isen allt emellanåt, framförallt i de norra och södra delarna.

### *Vegetation*

Det gynnsamma klimatet och de goda jordarna gör att inslaget av lövträd är stort runt sjön. På till exempel Omberg har skogen en extremt god bonitet. Här växer idegran och ädelövbekväxt som gynnas av de långa, milda och frostfattiga höstarna. Barrträdsbestånd som finns i strandnära lägen är ofta planterade under senare tid med undantag för de bergiga och jordmånsfattiga områdena i Tiveden, Hökensås och Haboskogen. I raviner som bildats i lösa jordlager framförallt i Vätterns södra del dominerar lövträd med en rik undervegetation. Vid Vätterns stränder förekommer havsstrandväxter som strandråg och sandstarr.



*Bild: Glacialrelikten Hornsimpa lever på botten och känns igen på de två par grågulä benknölar som finns på dess hjässa.*

### *Fauna i vattnet*

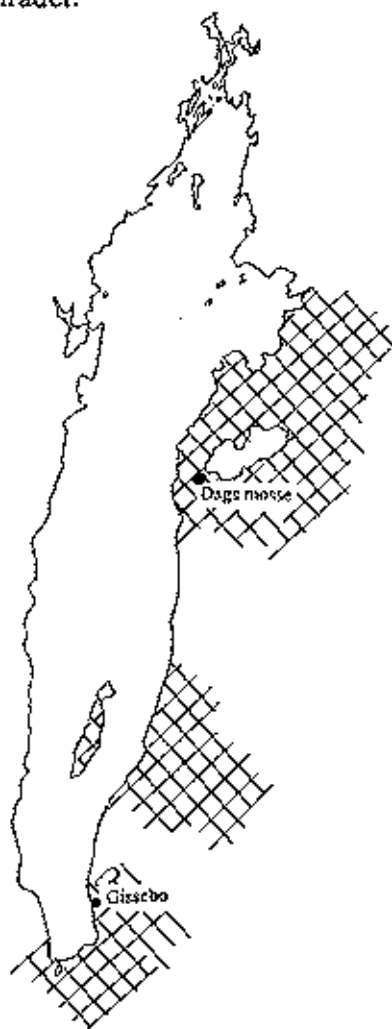
Det är mest för djurlivet i vattnet som Vättern är välkänt. Det rena, klara och kalla vattnet är en förutsättning för att fiskarter som röding och sik skall trivas. Vättern innehåller minst 28 fiskarter och förutom de ovan nämnda även öring, siklöja, regnbåge, abborre, lake och gädda bland de mest betydande. Samexistensen av sik och röding i Vättern är unik. Glacialrelikterna i Vättern består av de två fiskarterna hornsimpa och nors samt sex olika kräftdjur. Rödingen i Vättern kan i detta fall också kallas glacialrelikt då den troligen inte har vandrat hit utan har levt kvar här sedan istiden. Flera av de glacialrelikta kräftdjuren är huvudföda för bland annat rödingen. Detta förklarar varför rödingen, och även öringen, är av så fin kvalitet och har en starkare röd färg än fiskar i andra sjöar där kräftdjuren inte finns.

## 3.2 HISTORIA KRING VÄTTERN

### *Förhistoria - ett äldre agrarlandskap*

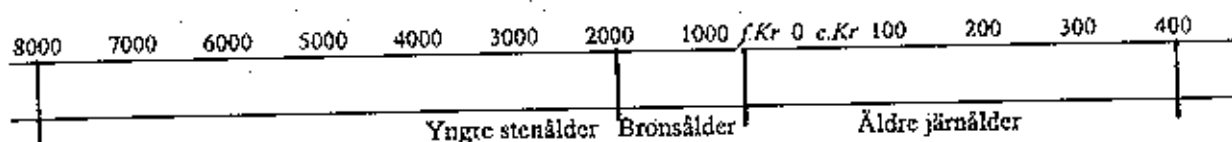
Omkring 7 500 år f.Kr. isolerades Vätternbassängen från havet i norr. Så snart isen dragit sig tillbaka dröjde det inte länge förrän människor tog landskapet i anspråk. Dessa människor behärskade en utomordentlig teknik för tillverkning och nyttjande av redskap i flinta och andra bergarter. Under *yngre stenålder* och *bronsålder*, fick jordbruket en viss betydelse och bosättningarna blev ibland fasta. Förekomster av lätt kalkrik lera gav förutsättningar för ett lågtekniskt jordbruk kombinerat med jakt och fiske.

Lövskogen var en viktig näringsbas då den gav både betesmark och vilt. Kännedomen om de tidigaste jordbrukarnas boplatser är knapphändig med få undantag. De unika fynden av en stenåldersboplats uppbyggd på en påbyggnad i Dags mosse vid Alvastra i Östergötland har givit en bild av de förhistoriska människornas boende och försörjning. I Gisebo, norr om Huskvarna, genomfördes 1958 en arkeologisk delundersökning av en stenåldersboplats. Fynden visar bland annat på tidig sädesodling i området.



Under *äldre järnålder*, börjar jordbruket få ekonomisk betydelse, vilket innebär att bosättningen blir allt mer permanent framförallt i områden med lätta ler- och moränjorlar. Vi ser spåren av inhägnader som skyddade inäggarna från de betande djuren. Bosättningar och odlingar skapar bygder med koncentrerad bebyggelse, åtskilda av vidsträckta skogar där den blockrika och karga urbergsmoränen inte kan erbjuda goda levnadsvillkor. På grund av tidvis sämre klimatförhållanden har olika faser av expansion eller stagnation i människans utnyttjande av landskapet förekommit. Kontinuerliga bosättningar har dock sedan stenåldern förekommit i Vätterbygden med tyngdpunkt inom områdena Jönköping-Huskvarna, Grännastranden-Visingsö, östgötaslätten samt södra mellanbygden i Östergötland. På västgötasidan saknar Tiveden fasta fornlämningar och i bygden söderut utmed Vättern har endast ett fåtal arkeologiska lösfynd hittats. Detta kan tolkas som att dessa områden inte har varit befolkade under forntid.

*Bild t.v.: Områden med bosättningar sedan stenåldern. Nedan: Tidsaxel*



Under *yngre järnåldern* och *tidig medeltid*, sker en stark folkökning som leder till ytterligare förtätning av slätt- och mellanbygder och en spridning in i skogsbygderna. Åkerbruket ökar i betydelse och arealerna växer. Genom ökad avkastning från jordbruket finns utrymme att sälja av produkter och få ett ekonomiskt överskott.

### **Fornborgar**

Fornborgar är en benämning på befästa anläggningar från *järnåldern*. De flesta fornborgar utnyttjar terrängens naturliga möjligheter till försvar, vanligen genom att vara anlagda på bergskrön. Fornborgarnas byggda delar ingår jämte stup, branter, sankmarker och vatten i ett strategiskt försvarssystem.

På Omberg i Östergötland finns tre fornborgar. Den största ligger på de högst belägna partierna i söder runt den så kallade Hjässan. Den andra ligger någon kilometer norr om Hjässan och kallas Borggården inhägnad av ett komplicerat, dubbelt vallsystem. Den tredje fornborgen - av sägnen kallad Drottning Ommas borg - ligger på bergets norra spets strax ovanför Borghamn. Andra fornborgar runt Vättern finns till exempel på berget Valekleven vid Granvik, i Askersunds och Hammars socknar samt på Vista kulle norr om Huskvarna.

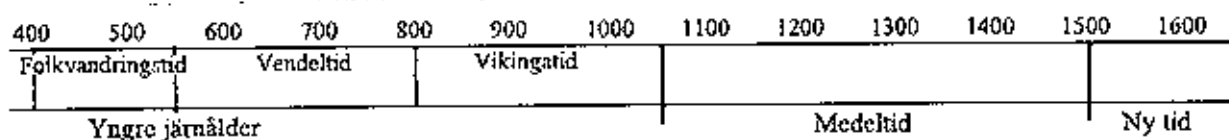


*Bild: Fornborgar kring Vättern*

### **Kungäلتternas tid**

Under *tidig medeltid* kom Götaland i centrum för rikspolitiken. Under tiden 1130-1230 kämpade två ätter om kungamakten, den Sverkerska ätten med östgötsk anknytning och den Erikska ätten med västgötsk anknytning. Borgen vid Näs på Visingsö blev under 11- och 1200-talen scenen för många faser i de våldsamma tronstriderna mellan ätterna. Från början av 1200-talet stiger ännu en släkt in i spelet, den så kallade Bjälboätten med Birger Jarl i spetsen. Genom ingifte i den Erikska ätten får Birger Jarl tillgång till makten. Under Bjälboättens inflytande förflyttades rikspolitiken norrut.

Götalandskapen förblir dock under hela medeltiden av stor politisk och kulturell betydelse. Som bevis vittnar de många borgar, kyrkobyggnader och rika städer från denna tid. Visingsö och borgen på Näs återkommer som en viktig plats för komungar att besöka under sina resor runt om i Sverige.



### *Klostrens betydelse*

För det religiösa och kulturella livet under *medeltiden* spelade klostren en viktig roll. Ett av Sveriges äldsta kloster, Alvastra, låg vid Ombergs fot strax intill Vättern. Här gav kung Sverker d.ä. tillåtelse att uppföra ett cistercienserkloster år 1143. Munkarna sände ut grupper till andra landsändar. Ett annat cistercienserkloster uppfördes i Varnhem omkring 1150. Alvastra kloster upplevde sin storhetstid på 12- och 1300-talen. Ruinen efter Alvastra kloster finns fortfarande kvar. Senare, omkring 1400, tog Vadstena kloster (Birgittinerkloster) över i inflytande och betydelse.

Inte enbart de andliga frågorna var det som gjorde klostrens närvaro så viktig. Vid sidan av de teologiska studierna och vårdande av landets större bibliotek fungerade klostren som trädgårdsskola och klostrens utgårdar som lantbruksskolor. Alvastra kloster och senare Vadstena kloster ägde, förutom flera gårdar i Östergötland, många gårdar med stora skogar på västgötasidan. Kontaktvägen över Vättern mot klostren i Varnhem och Gudhem, Lurö i Vänern och Nidaros samt mot Ramundeboda var mycket betydelsefull. Klostren hade ett omfattande inflytande på samtiden. Genom munkarnas täta kontakter med kontinenten medförde de flera tekniska nyheter inom exempelvis järnhantering som fick stor betydelse.

På 1280-talet etablerades ett franciskanerkloster i Jönköping, troligen efter initiativ av kung Magnus Ladulås, som villigt understödde gråbröderna. Klostrets lokaler vid Munksjöns strand var ofta samlingsplats för viktiga förhandlingar och munkarna var ett markant inslag i stadsbilden, särskilt under marknads- och torgdagar.

### *Den heliga Birgitta*

Den heliga Birgitta (1302 - 1374), vars namn är så nära förknippat med flera platser kring Vättern, föddes i Uppland. Här växte hon upp i en from och förmögen familj. Vid tio års ålder dog hennes mor och Birgitta och hennes syster Katarina fick bo hos mostern på Aspanäs vid Sommen i Östergötland. Vid tretton års ålder blev Birgitta bortgift med Ulf Gudmarsson, sedemera lagman i Närke och riksråd, och kom till Ulvåsa utanför Motala. Äktenskapet sägs ha varit lyckligt och paret fick åtta barn. Efter sin mans plötsliga bortgång fick Birgitta en uppenbarelse att starta ett kloster. Birgitta begav sig strax därefter till Rom där hon stannade till sin död. Birgitta fick själv aldrig se klostret och klosterkyrkan som blev verklighet i Vadstena, men de byggdes efter Birgittas utförliga anvisningar.



*Bild: Vadstens stadssilhuett karaktäriseras av Klosterkyrkan och Vasalottet.*

### Städernas framväxt

Kring Vättern finns fyra orter med medeltida ursprung. Det är Hjo, Jönköping, Hästholmen och Vadstena varav tre har fortsatt att existera som städer. Samtliga har tillkommit under högmedeltid och hör inte till de äldsta städerna i Sverige såsom till exempel Skara, Skänninge, Söderköping och Visby. Städerna har ursprungligen varit handels- och marknadsplatser. Flera av de gamla mötesplatserna fick också betydelse för den kristna religionen. Centralmakten strävade under högmedeltiden att förlägga all handel, sjöfart och hantverk till städerna. Landets äldsta städer delades upp i stapelstäder med rätt att handla med utlandet och i uppstäder för handel med den omgivande landsbygden.

Andra städer har växt fram kring en industriell verksamhet. För Huskvarna och i viss mån Gränna har vattenkraften haft stor betydelse. För Askersund betydde järnhanteringen mycket. Karlsborg och Motala tillkom som en följd av byggandet av Göta kanal.

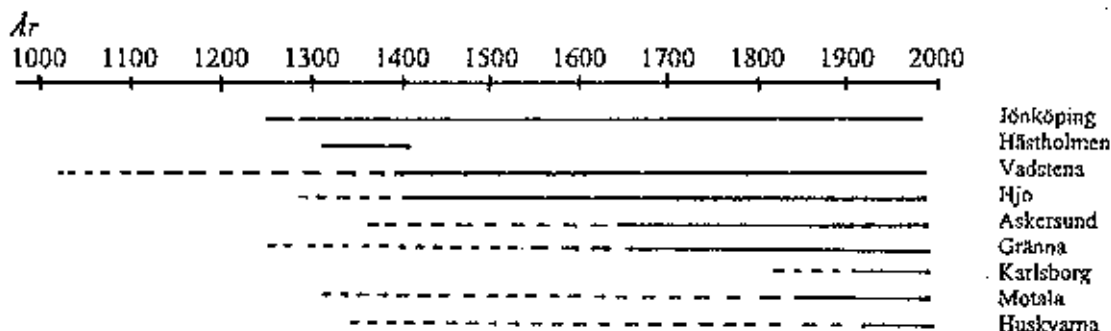


Bild: Tillkomsten av städerna kring Vättern      Gärd/mindre by      Stad/stadsliknande

Jönköping har landets äldst ända stadsprivilegier. De är över 700 år gamla (1284). Stadsprivilegierna utfärdades av Magnus Ladulås som hade starka intressen i området bland annat på Visingsö. Redan 1278 omtalas en kungaborg i Jönköping där Magnus Ladulås vistades. Detta visar på platsens försvarsstrategiska betydelse. Jönköping var tidigt ett viktigt vägmöte där landtrafik från alla väderstreck sammanstrålade och en omlastningsplats för vidare frakt på Vättern. De många gynnsamma förutsättningarna gjorde att Jönköping snabbt utvecklades till en av de mest betydande städerna i inlandet under medeltiden.

Hästholmen framstår omkring 1300 som en urbaniserad ort. Till skillnad från omgivande agrara landsbygd är ortens huvudsakliga funktion som handelsplats och knutpunkt för sjöfarare över Vättern. Kring 1400 avtar ortens betydelse vilket hör samman med etableringen av Vadstena kloster och stad.

Vadstenas betydelse som stad är starkt förknippat med birgittinerklostrets tillkomst i slutet av 1300-talet, även om orten haft betydelse innan dess. Runt klostret växte sedan stadsbildningen fram. Vadstena fick stadsrättigheter år 1400. Efter reformationen fick staden en ny blomstringsperiod då Vasaslottet uppfördes i renässansstil cirka 1540-1620. Slottet och klosterkyrkan, belägna i var sin ände av staden, dominerar fortfarande stadssilhuetten. Staden som helhet har en stadsplan som i allt väsentligt bevarar det medeltida mönstret. Bebyggelsen i staden karaktäriseras av tvåvånings

trähus som till större delen byggdes under 17- och 1800-talen samt av en stort antal bevarade stenhus från medeltiden.

Hjo nämns för första gången i skriftliga källor 1327, men det är inte förrän under första delen av 1400-talet som Hjo benämns stad. Kanske fick Hjo överta Hästholmens stadsrättigheter. Det grundläggande skälet för stadens utveckling är det strategiska läget för kommunikationer över Vättern. Urbaniseringen av staden påskyndades av att Vadstena kloster under denna tid dels hade en intäktsgård i Hjo och dels andra starka intressen i området genom stora egendomar i Västergötland. Staden har kvar samma stadsplanemönster som den medeltida staden. Vägen från väster förgrenade sig i tre gator. Marknadstorg, rådstuga och kyrka låg i centrum. De långsmala strandtomterna torde ha bebyggts först. Hjo har i alla tider varit byggd i trä. Den har trots det inte drabbats av stora stadsbränder. Gustav Vasas regeringstid innebar hårda prövningar genom reformationen och förbudet att hålla "onyttiga marknader. Hans avsikt var att stärka Vadstena. Hjos betydelse som hantverksstad växte under 1800-talet.

Askersund är sedan medeltiden känd som tingsplats. Gustav Vasa hyste stora planer för platsen på 1500-talet. Han såg Askersund som ett Nordens Amsterdam - ett centrum för utrikeshandel, främst med Ryssland. Hans visioner gick dock inte i uppfyllelse.

Askersund fick stadsprivilegier 1643 och rutnätsplanen från stadsgrundandet präglar alltjämt Askersunds centrala delar. Centrala delar av staden är trähusbebyggelse som härrör från tiden efter den stora stadsbranden 1776. Askersund hade betydelse som utskäppningsort för Lerbäckes bergslag under bruksperioden.

Huskvarna blev stad först 1911, men platsen är känd sedan långt tidigare. På 1360-talet byggdes en borg, Rumlaborg, vid Huskvarnaån. Borgen brändes senare ned och oansenliga rester återstår idag. Huskvarnaån med dess många fall har haft stor betydelse för lokaliseringen av industrier och stadens framväxande.

Gränna, se s.25. Motala och Karlsborg se s.31.

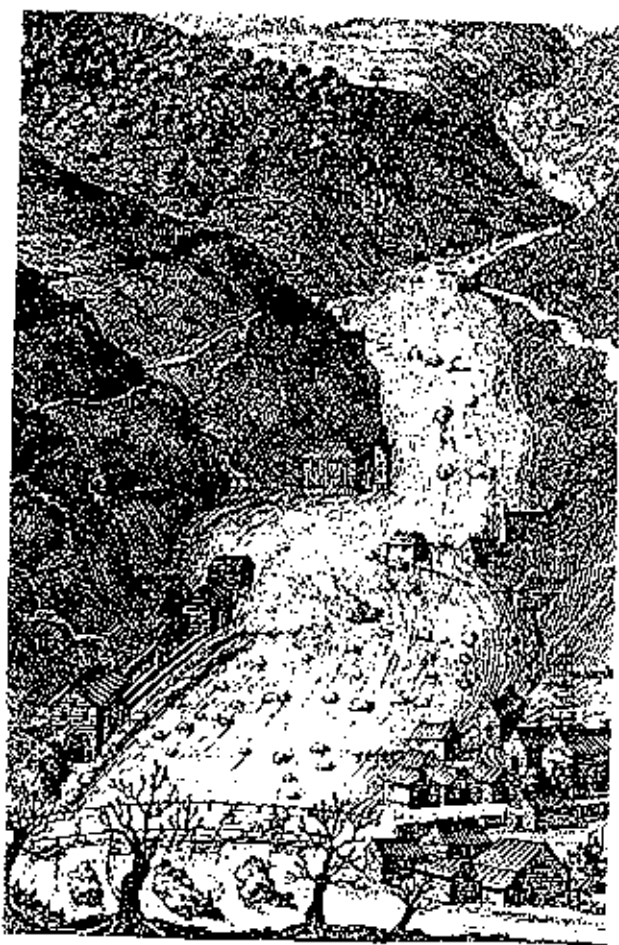


Bild: Kopparstick över Huskvarna vattenfall ur Erik Dahlbergs *Suecia Antiqua*

### **Kuriosa om Hjo**

*Enligt sägnen skall namnet Hjo ha uppstått från det latinska uttrycket "Hic jacet otium". Sägningen påstår att några munkar som rodde över Vättern råkade ut för en våldsamt storm men lyckades till slut ta sig i land vid det dåvarande fiskeläget. En av munkarna skall då ha utropat dessa ord som i ungefärlig översättning betyder "Här finns vila". Begynnelsebostäverna i detta uttryck blev sedan stadens namn. En troligare förklaring till stadens namn är dock att den lilla Hjoån, kring vilken staden växt upp, givit namn till staden. Det fornnordiska ordet "Hio" betydde "skiftande vatten" eller "grunligt vatten", vilket stämmer bra på Hjoån.*

### **Brahetiden och Grännas tillkomst**

Släkten Brahe kom under en lång period att ha inflytande över stora områden kring Vättern i såväl Östergötland och Västergötland som Småland. Genom ingifte i Vasa-familjen kom släkten att åtnjuta flera fördelar. Per Brahe d.ä. hade således kungen som morbror och fick kring år 1540 Gudhems härad och Gudhems klostergods. Per Brahe d.ä. förlänades även andra områden från kungen som tack för sin aldrig svikande lojalitet under bland annat Dackefejden.

Grevskapet blev med tiden ansenligt - det största av alla enskilda kronoavsöndringar i det svenska riket - och Visingsö det självklara maktcentrat. Det var under denna tid som Visingsborg på Visingsös östra strand samt ett stort antal andra byggnader på ön byggdes, bland annat Brahekyrkan.

Tre generationer senare låter Per Brahe d.y. bygga "lustslottet" Brahehus på förkastningsbranten ovanför Gränna. Han utfärdade år 1652 även ett privilegiebrev för en köpstad i Gränna, naturligtvis kallad Brahe-Gränna. En terränganpassad, d.v.s. långsträckt och smal, rutnätsplan med internationella influenser utformades så att gatorna pekade rakt mot Brahehus. Genom förvärv av Västanågodset söder om Gränna fullbordades "slottstriangeln" Visingsborg-Brahehus-Västanå. Per Brahe d.y. kom då också i fullständig besittning av Röttleforsen som kom att ha stor betydelse som kraftkälla. Här kom Per Brahe att starta flera industriella verksamheter. Den första, en papperskvarn, inrättades 1646 och fortsatte sin verksamhet till sent 1800-tal. Andra anläggningar med varierande livslängd vid Röttleforsen var vantnakeri, kopparslagarehammare, krutstamp, svärdfejeri m.fl. Verksamheterna vid Röttle kompletterade arbetslivet i Gränna och gynnade stadens utveckling.

### **Det agrara landskapet från medeltid**

Under medeltid och början av nyare tid skapas många kulturmiljöer som vi idag särskilt värnar om: kyrkobyggnader, byar och städer. De många små socknarna har utgjort en stabil struktur. En stor del av de medeltida kyrkorna med sin rika skatt av kyrkliga inventarier är helt eller delvis bevarade. Karaktäristiskt är att slättens kyrkor är uppförda i kalksten - Mölltorp, Norra Fågelås, Örborga, Väversunda - medan skogsbygdens är uppförda i trä - Brandstorp och Habo. På en del håll utvecklas gods som bygger på agrar stordrift. Landskapet har nu fått sitt bestående grundmönster av hygder, orter och vägar, bestämt av fördelningen av viktiga naturresurser.





Bild: Vättern, Charta marina 1539

### Herrgårdslandskapet

Vid reformationen överfördes klostrens gårdar i kronans ägo. Gårdarna uppläts eller såldes sedan till adelsmän. Kring Vättern berördes framförallt gårdar i Guldkroksbygden och på östgötaslätten, men även vid Jönköping och på Visingsö.

Gårdarna var till en början ofta rätt oansenliga och byggdes därför om mera ståndsmässigt under slutet av 1600-talet samt 17- och 1800-talen. Många av gårdarna i Guldkroksbygden är väl bevarade exempel på arkitekturen från denna tid. Herrgårdarna sätter stark prägel på landskapet, ett så kallat herrgårdslandskap, med alléer, stora jordbruksmarker som ger ett öppet landskap kombinerat med mycket lövträsdungar och lövskogar.

### Almnäs i Guldkroken

Med över 3000 hektar mark är Almnäs det största godset i Guldkroken. Alvastra kloster skall enligt tradition ha ägt Almnäs från 1100-talet. Huvudbyggnaden som byggdes vid mitten av 1700-talet har sin karaktär bevarad och är omgiven av en engelsk park från 1800-talet. Gården har ett rikt bestånd av byggnader från 1800-tal: salpeterlada, magasin med gavelburen av fristående kolonner, stall, mejeri, arbetarkaserner i rikt arbetad schweizerstil, såg, tegelbruk, kvarn m.m. På Hökensås finns ett byggt system av dammar som tillförde vattenkraft till de industriella anläggningarna vid Almnäs.

### 3.3 NÄRJINGSLIV, KOMMUNIKATIONER OCH FÖRSVAR

#### *Järn- och bruksbygd*

Den svenska järnhistorien började under 500- eller 600-talen f. Kr. Därefter har järn producerats i Sverige med olika tekniker och i olika områden fram till idag.

Kring Vättern har järnframställning haft störst betydelse i de norra och södra delarna. Redan under yngre järnålder och tidig medeltid har en lågteknisk järnhantering förekommit här. Det vill säga man hade inte kännedom om järnhanteringsens förädlingssteg utan man tillverkade smidbart järn direkt. Även vid Järnstad i Åby socken i Östergötlands södra mellanbygder har arkeologiska fynd från lågteknisk järnframställning nyligen gjorts. Framställningen ställde krav på goda tillgångar av, förutom malm, även skog till ved och kol vilket har varit fallet i dessa områden.

*Industrimiljön i Forsvik.* I närmare 600 år har det under tre storhetsepoker malts mjöl, sågats bräder och smitts järn i Forsvik. Orten har fått sitt namn efter en medeltida storgård vid Vikens utlopp i Bottensjön. Efter en donation 1410 till Vadstena kloster levererade gården byggnadsmaterial och järn till klostret och efter reformationen trävaror till Vadstena slott. Munkarna ökade forsens fallhöjd och anlade en ny vattensåg, vattenkvarn och vattenhammare. Både sågen och hammarsmedjan är troligen först i landet.



*Bild: Bruksmiljön i Forsvik*

År 1686 fick bruksherren Anton von Boij kungligt privilegium för att anlägga ett stångjärnverk med två hammare och fyra härdar. Förutom i Forsvik byggde han ett tiotal bruks- och masugnar, bl a en masugn vid Granvik och en vid Igelbäcken. Kronan upplät väldiga skogsområden i Tiveden för försörjningen med träkol.

Stångjärnsepoken sträckte sig in på 1850-talet då C W Palmaer ändrade inriktning och uppförde ett gjuteri, mekanisk verkstad och träsliperi. Från Forsvik levererades en mängd produkter, allt från väffeljärn till slussventiler. Byggandet av Göta kanal fick en stor betydelse för brukets uppsving. Driften upphörde under den senare delen av 1900-talet men sågverksamheten lever kvar. Forsvik är som helhet - bruksområde med kvarn, smedja, kolbod, kraftverk, brukskontor, arbetarbostäder, kanalen, herrgård, kyrka mm - av ett mycket stort industri- och teknikhistoriskt värde.

*Lerbäckers bergslag* låg kring Askersund. I den ingick förutom hela Lerbäckers socken, en stor del av Hammar och en mindre del av Snavlunda. Askersund hade betydelse som utskleppningsort. Under bruksepoken (1600-1850) utvecklades järnhanteringen ytterligare. I Lerbäckens bergslag utökades bergsbruket och etableringen av hyttor och bruk ökade markant. Hit fraktades malm från gruvor i Närke och även från Taberg, den centrala järnbrytningsorten strax söder om Jönköping. Andra bruks- och hyttmiljöer längs Vättern från denna tid är Granvik och Igelbäcken.

I *Ammeberg* etablerade sig 1857 det belgiska gruvbolaget *Vieille Montagne* med anrikningsverk, rosthytta, vaskverk, utskleppningshamn m.m. och ett helt samhälle växte upp kring den verksamheten. Bolagets arkitekt, belgaren B. Baillot, har i hög grad satt sin prägel på samhällets äldsta delar. Brytning av bland annat zinkmalm skedde i Zinkgruvan. Under slutet av 1800-talet och 1900-talets första hälft lades all bergshantering ned i området, med undantag för Zinkgruvan som fortfarande är i drift.

I jämförelse med Bergslagen och Uppland är minnesmärkena från järnbruksepoken i Jönköpings län mer anspråkslösa. En förklaring ligger i att Småland redan efter mitten av 1800-talet drabbades av hårdnande konkurrens och den så kallade "bruksdöden". Flera av länets järnbruk och masugnar var raserade redan vid skel-skiftet.

Brunsten har på grund av sin stora tekniska användning brutits på sex platser i Karlsborgstrakten. Böletgruvorna innehöll mycket mangan - ett strategiskt viktigt legeringsämne. Brytningen pågick från 1600-talet till 1946. I Brandstorp bröts svart granit. Även inom dessa områden utvecklades en industriell verksamhet.

### *Grännabygdens odlingar*

Det milda klimatet och de goda jordarna nedanför förkastningsbranten kring Gränna ger utmärkta förutsättningar för frukt- och grönsaksodlingar. De första fruktträdgårdarna i Sverige anlades under senare delen av 1600-talet och hade en ivrig tillskyndare i Per Brahe d.y. Fruktträden importerades från Europa och planterades bland annat i Gränna. Några vintrar i början av 1700-talet var dock så hårda att flertalet av fruktträden frös bort. I Gränna klarade sig ett slags rödpäron och efterfrågan blev stor på just denna sort. Grännaborna ordnade plantskolor för förökning av päronträd och sålde plantor över hela landet. Då plantorna kom från Gränna kallades de ofta Gränna-päron och Gränna fick namnet Päron-staden. Under 1800-talet anlades ett flertal större fruktträdgårdar i Grännabygden som länge var en betydande leverantör av frukt runt om Sverige.

En annan jordbruksprodukt som från 1720 blev en specialitet för Gränna var tobaken. Påverkade av tidens merkantilistiska idéer försökte myndigheterna komma på sätt att effektivisera städernas jordbruk och påbud gick ut om anläggande av tobaksplantager. Gränna var en av de första städerna att lyssna och odlingarna synes ha varit framgångsrika. Sedan 1950-talet har näringslivet i Gränna utökats med odlingar av vinbär och jordgubbar som ett komplement till mångfalden av sysselsättningar lantbrukarna i området har.

### **Brunnsorterna**

*Medevi brunn* norr om Motala är en av nordens äldsta och bäst bevarade hälsobrunnar. Källan användes redan under medeltiden som offer- och hälsokälla. Men det var inte förrän i slutet av 1600-talet som läkaren och vetenskapsmannen Urban Hiärne gjorde en analys av brunnsvattnet på Medevi. Analysen visade "att vattnet är förmer än andra medikamenter, det är livligt och klart för ögonen, då det är nyss upptaget, spritter det som vin, med otaliga ganska små pärlor, behagligt i smaken". Detta blev startskottet för Medevi brunns glansdagar under 17- och 1800-talen. Till Medevi åkte man under brunnsäsongen för att kureras krämpor av alla de slag, bada i badhuset eller i Vättern och för att umgås. Gästerna på brunnen kom inte enbart från högre ståndsklasser utan även fattiga och sjuka kom hit för att lindra sina åkommor. Brunnsmiljön utgör i dag med de många bevarade byggnaderna ett unikt minne över svensk medicin-, social- och arkitekturhistoria. Brunnsmiljön är också byggnadsminnesförklarad. Medevi brunns traditioner fortlever ännu idag.



*Bild: Den raka huvudgatan genom Medevi brunn, den så kallade "Stora gången".*

Även i *Hjo* anlades en vattenkuranstalt om än långt senare än Medevi brunn. I och med järnvägen och invigningen av Göta kanal kunde ångbåtar börja trafikera Vättern. Detta gjorde att det fanns underlag för långväga gäster att komma till Hjo för att bada. I slutet av 1800-talet anlade godsägaren på Munkeberg, Harald Röhss, ett varmbadhus och en rad trävillor längs Vätterns strand alldeles intill hamnen i Hjo. En tysk trädgårdsarkitekt, J J Sterneman, anlade en park i engelsk stil runt kuranläggningen. Vid depressionen på 1930-talet blev verksamheten tvungen att lägga ned. Hjo kommun köpte hela anläggningen och badparken blev Hjo stadspark. Flera av husen tillhörande badanläggningen finns kvar och inrymmer bland annat vandrarhem, Fjärlismuseum och Vätterakvarium.

*Många har skrivit om sin vistelse på Medevi brunn. I en berättelse från 1910-talet skildras ankomsten till Medevi brunn. "Framför ligger den långa sommaren med brunnsmusiken, ringningarna till måltider och grötlunk, kugelbanan, baden i Vättern, remmalagsturerna, dvs utfärder till Övralid, Hålaberget och Hulta... Droskan stannar, vi är framme. Intåg i Intendentsbyggnaden till skenet av stearinljus. Ner mellan de svala lakanen. Att livet kan erbjuda en sådan lyckokänsla!"*

*Omdömena om brunnsorten är ofta ganska skiftande. Bland andra konstaterar friherre Carl Johan Ehrensverd, som kom till brunnen sommaren 1780 att Medevi är lagom vackert för den som behöver sköta sin hälsa, men inte tillräcklig för den som vill roa sig. Samma uppfattning hade skalden J.H. Kellgren som tre år senare kom till Medevi för att spola bort sina krämpor, men som finner Medevi så tråkigt att det inverkar menligt på kuren.*

## Fiske

Yrkesfisket i Vättern har tidigare varit omfattande och en viktig inkomstkälla för de boende kring Vättern. Idag finns det sammanlagt 28 stycken licensierade yrkesfiskare, varav sex stycken i Östergötlands län, fem stycken i Jönköpings län, femton stycken i Skaraborgs län(\*, se Förord) och två stycken i Örebro län. Främst fiskas sik, röding och lax. Tidigare var siken viktig, men sedan några år tillbaka har tillgången minskat och fångsten av röding och lax har ökat. Idag sätts årligen 40 000 stycken vandringsfärdiga laxsmolt ut i Vättern. I motsats till yrkesfisket har fritidsfisket ökat de senaste åren. I Vättern är det tillåtet att fiska utan fiskekort under förutsättning att vissa bestämmelser följs.

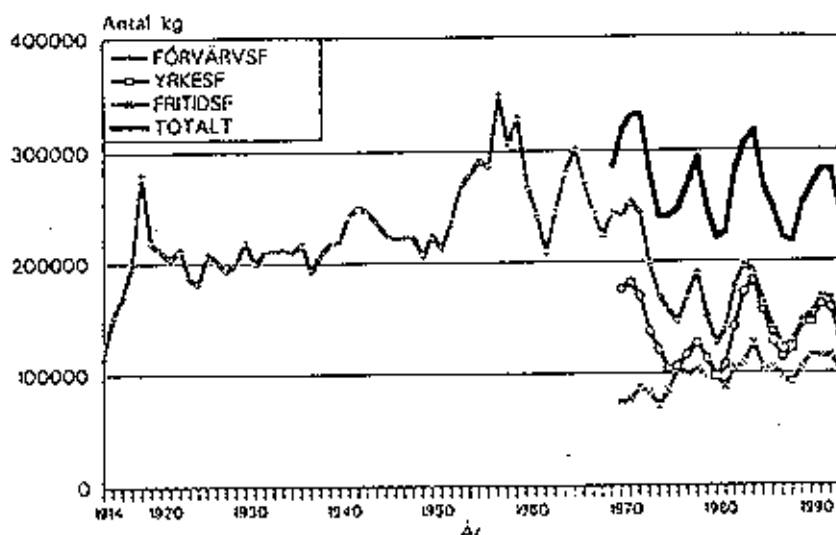


Bild: Total fångst under åren 1914-93 fördelat på olika kategorier fisk.

## Göta kanal

Göta kanal - Sveriges blå band - löper genom Väster- och Östergötland och Vättern ingår i dess vattensystem. Kanalen påbörjades 1810 och stod klar 1832. Under 22 år arbetade sammanlagt 58 000 soldater med att gräva och spränga den 190 km långa sträckan som kom att förbinda östkust med västkust.

En vattenväg mellan Östersjön och Västerhavet hade i århundraden före kanalens tillkomst varit en vision hos landets politiska ledare. Den begynnande industrialiseringen vid 1800-talets början var den bakomliggande orsaken till Göta kanals tillkomst. En handelsexpansion innebar en ökning av transportbehovet. Tunga, skrymmande varor såsom spannmål, järn, ved och trävaror skall förflyttas långa sträckor inom landet. Vägarnas kvalitet var sådan att många var ofarbara med häst och vagn vilket gjorde att varorna behövde fraktas med klövvedjur. Vintervägar med häst och släde över snö och is var fortfarande det snabbaste och billigaste färd sättet i inlandet. Detta var den transportekonomiska realitet som låg till grund för byggandet av Göta kanal.

Baltzar von Platen var en av landets ledande politiker vid den här tiden och en av de viktigaste personerna bakom Göta kanal.

### *Motala och Motala verkstad*

Motala var ursprungligen en gammal kvarn- och fiskeby som hade växt upp intill en viktig färdled över Strömmen. Här låg under medeltiden en kungs- och biskopsgård med sockenkyrka. Motala utvecklades till en industriort i och med anläggandet av Göta kanal och Motala verkstad.

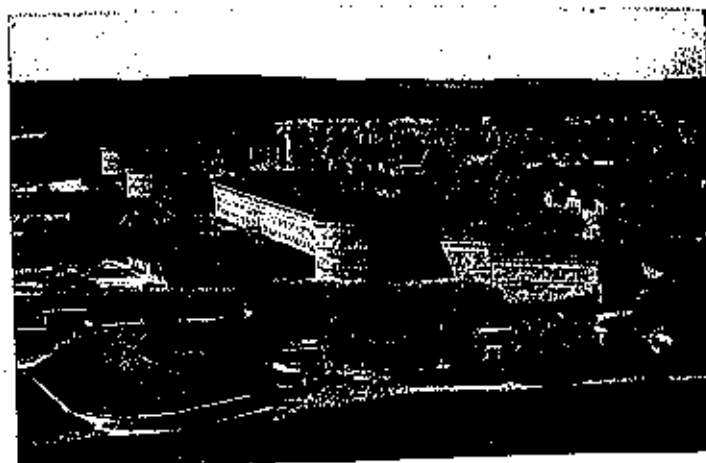
Även Motala ingick i Baltzar von Platens vision om Göta kanal. Båtarna behövde en skyddad hamn på denna sida om Vättern och stadens läge med bördiga jordbruksbygder i söder och rik bergslag i norr borde gynna en god handel. Von Platens solfjäderformade stadsplan, vilken var mycket annorlunda mot tidens stadsplaneideal, genomfördes vid Vätterns strand.

Motala verkstad anlades 1822 och kom att bli Sveriges ledande verkstadsindustri och dess betydelse för Sveriges tekniska utveckling, bland annat med ingenjörsskola, kan knappast överskattas. Här byggdes bland annat ångbåtar, järnfartyg och lok. Stora delar av Motala verkstads bebyggelse finns kvar i centrala Motala.

### *Karlsborgs fästning*

Karlsborgs fästnings tillkomst var ett resultat av försvarsdebatten efter förlusterna av Finland 1809 och svenska Pommern 1814. Centralförsvarstankens kärnpunkt var att istället för att bevaka landets kuster så skulle krigsmaktens främsta uppgift vara att försvara landets inre delar. Dessa var landskapen kring de största sjöarna. Här kunde stora fältarméer sättas upp i den befolkningsrika regionen. Tanken var först att två operativa befästningar, en vid norra och en vid södra Vätterns strand, samt en centraldepå vid västra Vättern skulle byggas. År 1819 beslöts att en fästning omgäende skulle anläggas vid Vanäs udde och att den skulle fungera både operativt och som depå. Området var en ogästvänlig ödebygd. Byggandet av Göta kanal gick väl ihop med centralförsvarstanken, det gällde ju att snabbt kunna transportera centrala förvaltningar, statskassan och hov från Stockholm och i säkerhet.

Byggnadsarbetet pågick i 90 år och utfördes bland annat av fångar från den så kallade korrektionsanstalten i Vadstena. Byggnadsmaterial bestod mestadels av kalksten som levererades från Borghamn på andra sidan Vättern. Fästningens utformning påverkades av kontinentala befästningsteorier. Karaktäristiskt är att utsidan är sluten och befäst medan insidan rymmer även ett civilt samhälle med bostäder, torg och affärer.



*Bild Karlsborgs fästning*

Vackert belägen utanför själva fästningen på uddens norra del uppfördes 1823 Kungsvillan för kungafamiliens besök. Redan innan fästningen stod klar hade centralförsvarstanken blivit omodern bland annat på grund av järnvägen och nya vapen. Fiender med nya långskjutande vapen kunde nu hota Karlsborgs fästning från Vaberget. Därför byggdes här befästningar med fort och skansar under 1880-talet för att komplettera Karlsborgs fästning.

Ett stort antal militära förband har under årens lopp varit förlagda till fästningen, som fortfarande är en levande utbildningsanläggning. Karlsborg har med tiden utvecklats till en tätort men näringslivet domineras alltjämt av försvarsutbildning och försvarsindustri. Ur försvarssynpunkt har Vättern blivit ett övnings- och riskområde istället för, som tidigare, en transportled.

### *Sjöfart*

Att bruka sjövägar för att ta sig fram var tidigare ofta att föredra. Det dröjde länge innan vägnätet och transportmedlen på land kunde konkurrera med båtfrakter. Båttransporterna erbjöd större snabbhet och lastförmåga och krävde inga investeringar i byggande av vägar.

I Vättern har sträckningen Hästholmen - Hjo haft stor betydelse som viktig färdväg mellan Östergötland och Västergötland. Under tidig medeltid var den betydelsefull för kontakten mellan munkarna i Alvastra och Varnhem. De två hamnarna var även viktiga knutpunkter för handeln över Vättern. Även andra hamnar som Borghamn, Vadstena och Harge var under medeltiden viktiga för transporten av alla möjliga godstyper.

*"Vätterns vatten de ä så lättroligt för de ä tår-vatten. De va en trollrottning som grät så förförlit, så Vätterns vatten skulle bestå utå hennes tåra."*

Folksägen från Ödeshögs socken

Vättern är beryktad som ett nyckfullt vatten att färdas över och har ingivit stor respekt hos sjöfarare genom tiderna. Vågorna lär vara extra krabba och branta i Vättern och vindarna oberäknliga. Den naturvetenskapliga förklaringen till detta är att den långsträckt Vättern är extra känslig för vindar som kommer från ostnordost och sydsydväst. Vindarna kan ta fart längs hela sjön och några hinder finns inte. De branta stränderna i söder hjälper vinden att accelerera. Därför kan en lätt bris, efter en liten vindsvridning, plötsligt ge hårda byar och en brant, brytande sjö rivs upp snabbare än ute vid kusten.

Dessa omständigheter har drivit fram speciellt utformade båtar som klarar av Vätterns vågor. Precis som jullen från Singö eller blekingsekan från Karlshamn så finns det en speciellt utformad vättersnipa. Snipan har en smal akter och ett brett förparti utformat för Vätterns vågor.



Bild: Vättersnipor

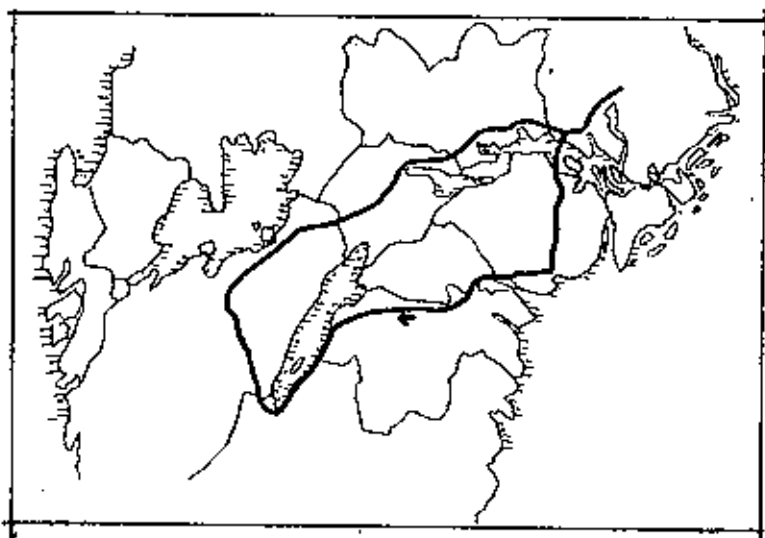
Genom tillkomsten av Göta Kanal, som öppnades för trafik 1832, skapades möjligheter för båtförbindelser mellan Vättern och de stora haven. Det dröjde tjugo år innan reguljär båttrafik ordnades, delvis beroende på att lämpliga hamnar saknades. I mitten av 1850-talet började reguljär trafik med ångbåtar bedrivas mellan Stockholm respektive Göteborg och hamnar i Vättern. Den första reguljära båttrafiken inom Vättern började 1862-63 då två ångare trafikerade Vätterns alla hamnar med ett par turer i veckan. Från mitten av 1880-talet fanns dagliga turer mellan Hästholmen och Hjo. Mellan Karlsborg och Motala gick turer i samtrafik med tågen på ömse sidor om Vättern. Ångbåtstrafiken på Vättern var omfattande ända in på 1950-60-talen. Idag trafikeras Vättern av ett fåtal ångbåtsfartyg men endast under turistsäsongen. Godstrafiken har upphört helt.

Många båtar har förlit på sjön. Några är mer omtalade än andra. När ångaren Per Brahe förläste utanför Hästholmen i november 1918 omkom 24 människor och däribland konstnären John Bauer och hans familj. Under bärgningen av fartyget fyra år senare var Hästholmen besöksmål för 10 000-tals nyfikna.

### *Landsvägar*

Under nästan hela den förhistoriska tiden utgjordes vägar av enkla naturanpassade stigar. För att undvika fuktiga eller ojämna underlag valde man ofta att färdas på grusmarker, hällmarker eller åsryggar. Ett sådant exempel finns i norra Vätterbygden vid Snavlunda där Tivedens och Tylöskogens sammanhängande vildmark försvårade rörligheten mellan Götaland och Svealand. Här löper den långa rullstensåsen Getaryggen som av fynd och topografi att döma utgjorde en viktig förbindelseled under forntiden mellan Götalandskapen och Närkeslätten/Mälardalen.

Enligt medeltida lagar skulle nytillträdda kungar bege sig ut på den så kallade Eriksgatan, där bestämda platser och landskapsgränser skulle passeras. Från Uppland gick Eriksgatan i en stor sväng runt Vättern. Delar av den ursprungliga Västra Holarvedsvägen som konungen färdades på finns kvar mellan gamla och nya E4:an på Vätterns östra sida.



*Bild: Eriksgatans sträckning.*



*"Nu skall han rida medsols genom sitt land. Då skola de som bo i Upplands lagsaga följa honom genom sin lagsaga till Strängnäs. Där skola södermännen taga emot och möta honom med lejd och gisslan och följa honom till Svintuna (Krokek). Där skola östgötarna möta honom med sin gisslan och följa honom genom sitt land till mitt på skogen Holaved. Där skola smålänningarna möta honom och följa honom till Junabäcken (vid nuvarande Jönköping). Där skola västgötarna möta honom med lejd och gisslan och följa honom till Ramundeboda (Bodarne i Tiveden). Där skola närkingarna möta honom och följa honom till Östens bro. Där skola upplänningarna möta honom och följa honom till Uppsala."*

Ur Konungsbalken, Magnus Erikssons Landslag

Bild: 1700-talets  
vägnät kring  
Vättern



Uppkomsten av systematiskt anlagda vägar var främst beroende av framväxten av centralmakten och stadskulturen med deras behov av transporter av varor, arbetskraft och militär. Redan under 1700-talet ser vägnätet för landsvägar i stort sett ut som vi idag ser det kring Vättern. Undantaget är genom Tiveden närmast Vättern där vägarna ännu inte hade uppnått landsvägens status. Terrängen var alltför ofändig. Tiveden var också en farlig bygd att färdas genom.

Under 1900-talet har allt högre krav ställts på vägnätet genom den ökade biltrafiken. Den gamla landsvägen från Ödeshög ner mot Gränna blev under 60-talet otillräcklig och den nya E4:ans sträckning lades öster om den äldre landsvägen ovanför förkastningsbranten. Gamla E4:an, den så kallade Riksettan, är idag en del av Turistvägen. Från Gränna till Huskvarna drogs den nya vägen istället utmed Vättern. Vägen, som möjligen inte klarat dagens krav på miljöhänsyn, har fått epitetet "Sveriges vackraste väg".

### 3.4 TURISM OCH FRILUFTSLIV

Att vara turist är att vara resenär. Ordet skapades i Storbritannien av franskans "tour" (= resa). I Sverige finns ordet tidigast belagt från 1824 på en teckning från Falu koppargruva. Under senare delen av 1800-talet växte turism av en viss betydelse fram i Sverige. Sevårdheterna på modet för kringresande turister var så kallade "märkvärdigheter", som till exempel Uppsala högar eller Trollhättans vattenfall. Den tilltagande ångbåtstrafiken på 1800-talet var viktig för uppkomsten av badorter och sommarnöjebebyggelse. När den nya lagen om tolv dagars semester trädde i kraft 1938 passerades en milstolpe i svensk utveckling av turism och under resten av 1900-talet har människors ökade fritid idag gjort turismen till en av Sveriges stora näringsgrenar.

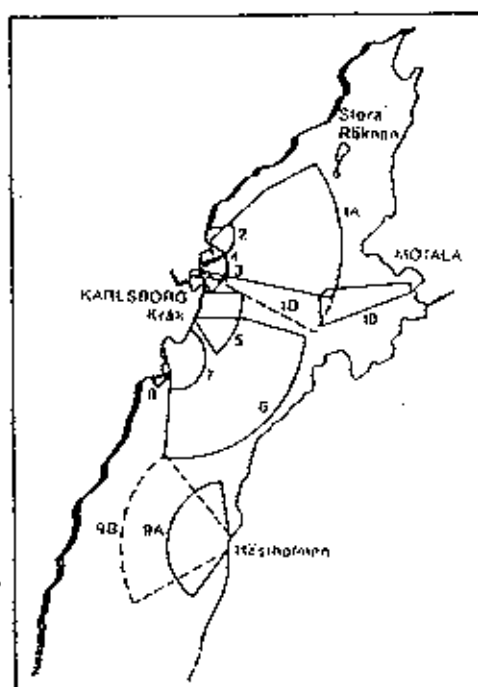
Möjligheten att komma ut i naturen är mycket viktigt för vårt välbefinnande. Forskning har visat att tid som tillbringas i natur, vare sig det är i en park eller ute i vildmark, ökar vår fysiska och mentala hälsa. Syftet med vistelsen i naturen kan skifta. Generellt kan sägas att ett omväxlande landskap, med en mångsidig och rik natur jämte närhet till vatten är viktiga egenskaper för en god naturupplevelse. Möjligheterna i Sverige att ägna sig åt friluftsliv är i ett internationellt perspektiv mycket goda. Naturlandskapet är den viktigaste resursen för friluftslivet och vi har stora natur- och skogsområden av högt värde för den naturintresserade friluftsmänniskan. Detta gäller även Vättern med öar och stränder.

#### *Tillgänglighet för det rörliga friluftslivet*

Inom Karlsborgs kommun finns ett flertal militära verksamheter. Dessa har skjutfält såväl norr som söder om Karlsborg. Även vid Hästholmen i Ödeshögs kommun finns skjutfält. Från Motala utprovas torpeder i en vattenbana. Områdena är valda med tanke på att Vättern skall kunna utnyttjas som skjut- och riskområde. Förutom att skjutfälten på land begränsar det rörliga friluftslivet tas stora riskområden i anspråk från både yrkesfiske, fritidsfiske samt båtliv.

Skjutuppehåll sker dock alla helger från slutet av april till början av september samt under hela juli månad. På ön Stora Röknen råder landstigningsförbud under större delen av året. Här provas bland annat egenskaper hos flygburna robotar.

*Bild: Riskområden för provskjutningar ute på Vättern*

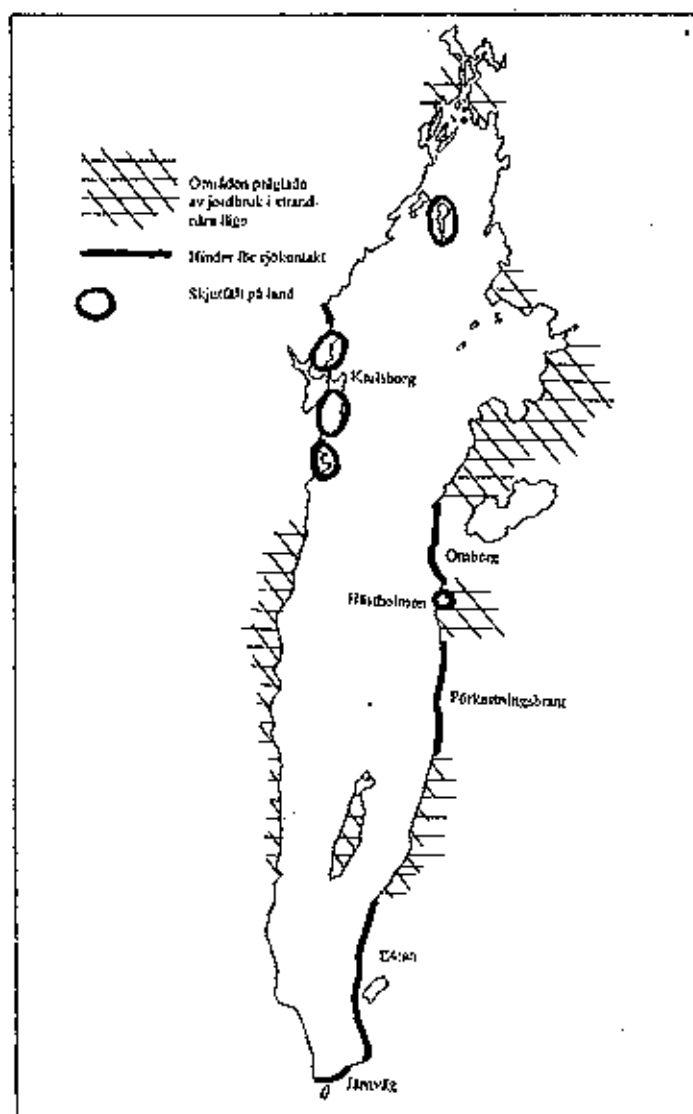


Där det storskaliga jordbruket dominerar är tillgången på attraktiva och lättillgängliga områden för friluftsliv bitvis rätt begränsat. Detta kan sägas gälla för vissa områden kring Vättern. Bland annat från Motala och ned till Ödeshög karaktäriseras landskapet av storskaligt jordbruk. På den östra stranden kring Gräma är odlingsmarken utbredd från strandkanten och upp till förkastningsbranten. Även på den västra stranden i Guldkroken och söderut är strandkanten relativt otillgänglig på sina ställen genom jordbrukets utbredning i den strandnära zonen.

Vägarnas omfattning och utsträckning avgör i vilken mån friluftsmänniskan kan röra sig kring Vättern. De stora bilvägarna går i stort sett parallellt längs strandkanten och i många fall så långt bort att sjökontakt inte nås. Här fås däremot ofta en vacker utsikt. Vattenkontakt kan oftast uppnås endast på anvisade badplatser eller återvändsvägar ned mot stranden vilka kan kännas privata då de ofta passerar ett hus eller en gård. I vissa fall går mindre vägar närmare Vättern mellan de större riks- och länsvägarna, som till exempel vid Harge, söder om Karlsborg, söder om Hjo, Omberg, Nässjanäset och Lemunda norr om Motala.

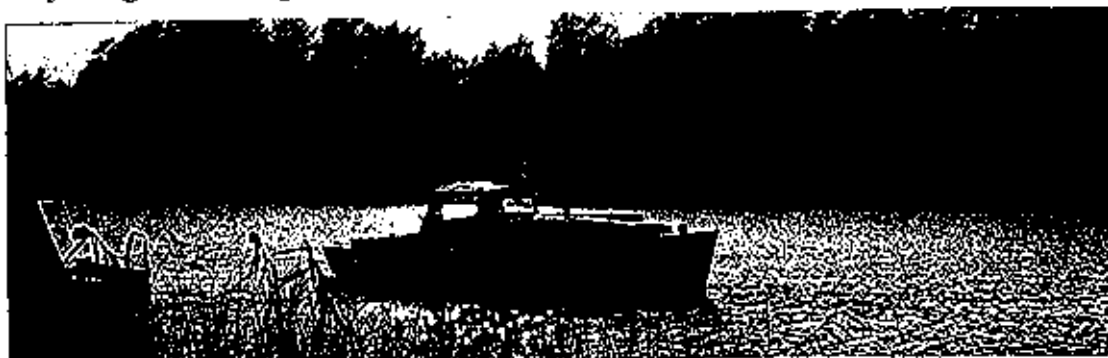
Storskaligt skogsbruk med hyggen och planteringar på stora arealer är också svårframkomligt för friluftsfolk. Kring Vättern är skogsplanteringar ned till strandkanten ovanligt men förekommer.

*Bild: Minskad tillgänglighet till Vätterns stränder*



### **Båtliv**

Kring Vätterns stränder finns ett antal småbåtshamnar varav ett femtontal har gästplatser. Hamnar som tidigare har haft anknytning till de industriella verksamheterna i till exempel Igelbäcken, Olshammar, Åmmeberg, Hammar och Bastedalen utgör idag värdefulla tillgångar för båtlivet i Vättern. I de skyddande vikarna längs norra Vätterns stränder och i skärgården ges möjligheter till fina naturhamnar. Det finns också möjligheter att hyra båtar. Enklare service i skärgården finns i form av soptunnor, sopmajor och anvisade fältplatser. I sydvästra delen av Vättern finns angränsningsplatser i mynningen till många av Vätterbäckarna.



Kanotning förekommer framförallt i den norra delen av Vättern där skärgården erbjuder variation och skydd mot starka vindar. Med iakttagen försiktighet går det att paddla ut på sjön. I första hand är det amars kanotleder i åar och sjöar runt Vättern som lockar.

### **Passagerarbåtar**

Ett stort antal turer med passagerarbåtar trafikerar Vättern under sommarmånaderna. Dels går turer på Göta kanal som passerar Vättern och dels turer inom Vättern. Ångbåtar som S/S Motala Express och S/S Trafik bjuder inte bara på en nostalgisk miljö utan även musikevenemang som ångbåtsjazz. Båtarna utgår främst från hamnarna i Askersund, Motala, Visingsö, Hjo, Hästholmen och Vadstena. Reguljär bilfärjetrafik går mellan Gränna och Visingsö året om.

### **Fritidsfiske**

Vätterns fria vatten kallas den gamla principen för fisket i sjön. Det innebär att fritidsfiskare som använder haspel-, spinn- eller metspö inte behöver något fiskekort. Det fria fisket gäller även andra handredskap under förutsättningarna att de inte har fler än tio krokar och inte kräver en båt för att användas. Fisketillgången i sjön är god och ädelfiskarter som röding, sik, lax och öring gör Vättern till ett populärt fiskemål för fritidsfiskaren. Granvik har utvecklats till ett centrum för trollingsfiske. Norra Vättern är populär också för vinterfiske.

### **Badliv**

Vätterns stora djup gör sjön till en något kärv badsjö. De stora vattenmassorna i sjön värms långsamt upp och ibland sjunker temperaturen över en natt till följd av att vindarna vänder eller ökar. Vid flera av badplatserna kring Vättern finns ofta tempererade bassänger. När väl vattnet är uppvärmt finns det dock flera fina naturbad med långa sandstränder. Bland annat kan nämnas Hargebaden, även kallad "Nerikes riviera", Varamobadet utanför Motala med en rekordlång sandstrand, Vätternviksbadet norr om Vadstena och sandstranden i Hjo med sina karaktäristiska badhytter.

### **Övernattning**

Runt Vättern finns en mängd möjligheter att övernatta på vandrarhem eller hotell. Sammanlagt ett femtontal vandrarhem finns runt sjön, de flesta i tätorter, men även på platser som Omberg (Stocklycke) och i Medevi brunns gamla hus. Hotell finns även de för det mesta i tätorterna med några undantag som till exempel Turisthotellet vid Alvastra, Aspa bruks herrgård och Granviks herrgård. Camping finns självklart också på flera ställen runt Vättern.

### **Skridskor**

Långfärdsskridskor på Vättern är populärt de vintrar som Vättern fryser till. I norra och södra delen fryser sjön oftare vilket ger tillfälle att ta sig runt till bland annat öarna i skärgården på ett något annorlunda sätt. Sist fryser Vättern nedanför förkastningsbranten söder om Hästholmen. Vid de tillfällen isen fryser nedanför Omberg tar sig mycket folk ut på isen för att se grotterna och uppleva Ombergs höga branter från sjösidan. När isen precis har lagt sig utanför Omberg kan man få uppleva "Drottning Ommas underkjolar", imponerande isformationer som hänger från klippbranterna. Både utanför Omberg och vid förkastningsbranten längre söderut är isen ofta av blandad kvalitet med vrakispartier som gör skridskofärden något vanskelig.

### **Vandring och cykling**

De första vandringslederna i Sverige utprickades i slutet av 1880-talet uppe i fjällvärlden. Vandringsleder och cykelturistlederna i mellersta och södra Sverige är av senare datum och har i huvudsak tillkommit under de senaste decennierna. Genom dessa öppnas nya möjligheter för friluftslivet att utnyttja en redan existerande infrastruktur i form av småvägar, stigar, banvallar etc.

Runt Vättern finns mängder av vandringsleder i olika landskapstyper. Ofla är inte lederna förlagda till Vätterns stränder men fina utblickar fås på håll. Bergslagsleden genom Tiveden knyter an till Västra Vätterleden och Södra Vätterleden. Av de stora cykelturistlederna berör den landsomfattande Sverigeleden Vättern endast i dess nordända. De två regionala lederna Vättern-Sommenleden och Västgötaleden kommer i kontakt med Vättern i större utsträckning.

### **Naturvetenskapliga studier**

Kring Vättern erbjuds en stor variationsrikedom av naturupplevelser. Från den trolska Tivedsskogen till åkerlandskapets kulturbygder. För den naturvetenskapligt intresserade finns ett flertal platser att besöka. Större ströv- och naturområden finns i skärgården, Tiveden, på Vaberget, Hökensås, Huskvarnaberget, Vista kulle, i Hålaveden och på Omberg. Intressanta fågellokaler är bland annat Tåkern vid Omberg och Ersta Kärr på Visingsö.

Lekande öring och harr kan bl a studerats vid Röttleåns mynningsområde. Landsträckor kan studerats i flera bäckraviner i den östra förkastningsbranten.

Vid Vättern finns många platser som är av stort geovetenskapligt intresse, många som en följd av att förkastningarna blottar profiler, bland annat vid Gränna (Girabäcken), Ombergs västra branter och på Visingsö. Lagerföljden vid Rosenlunds bankar visar inlandsisens avsmältningförlopp samt pågående erosionsprocesser.

Bölskullen väster om Granvik är ett speciellt område som på ett tydligt sätt illustrerar Baltiska issjöns sänkning.

### ***Kulturhistoriska studier***

Städer och landsbygd kring Vättern kan visa upp en stor bredd av fornlämningar, kulturhistoriska miljöer och arkitektoniskt intressanta byggnader. Runt Vättern ligger ett pärlband med besöksvärda bykyrkor många från medeltiden. Håbo stora träkyrka med sina förmåliga målningar invändigt har ett extra stort besöksvärde.

En fästningstur i Karlsborg visar på ett levande sätt hur fästningen var tänkt att fungera. Forsvik är ett samlat industriminne som liksom Motala verkstad visar industrihistoria. Träsliperiet i Forsvik inrymmer ett museum och där ges även teaterföreställningar.

### ***Trädgårdar***

För den trädgårdsintresserade finns flera spännande platser att besöka runt Vättern. På Visingsö ligger Visingsborgs Örtagård som anlades i början på 80-talet i 1650-talets sirliga barockstil. Anläggningen innehar omkring 400 arter och varianter av krydd- och medicinalväxter samt ett urval äldre fruktsorter som Per Brahes bordsäpple och Gränna rödpäron.

I det kalkrika området på Harghalvön anlade chefredaktören Ebbe Johnson år 1961 en kinesisk trädgård i ett kalkbrott intill Bastedalens herrgård. Parken innehåller några av de typiska elementen för en kinesisk trädgård med paviljonger, broar och vattenspeglar samt ett exotiskt växtmaterial.

Brunstorps gård vid Huskvarna har en vacker trädgårdsanläggning med ett stort växtmaterial och vid Vadstena kloster ligger Munkträdgården och den nygamla S:t Birgittas Örtagård med krydd- och medicinalväxter.

### ***Dykning***

Vätterns klara vatten, ofta med en sikt på 10-12 meter, och det rika fisklivet gör sjön attraktiv för dykning. Även den stora mängden av förlista båtar som ofta är väl bevarade i det näringsfattiga vattnet är intressanta dykmål. De är dock ofta skyddade som fornlämningar. Dykcentra finns bland annat i Borghamn och Gränna.

### ***Evenemang***

Sedan 1965 går cykelloppet "Vätternrundan" varje år under helgen före midsommar. Det är ett av världens största motionslopp på cykel. Start och mål sker i Motala och deltagarna cyklar medurs runt Vättern. Som alternativ för den som inte orkar cykla de dryga 30 mil finns andra lopp som Mini-Vättern och Tjej-Vättern.

På Vättern går årligen ett antal båttävlingar. Bland annat Visingsöregattan med allmogebåtar och Vätternsnipor och Vätternrodden, en roddtävling tvärs över sjön mellan Hjo och Hästholmen.

En mängd andra evenemang pågår runt Vättern som till exempel musikfestivaler, auktioner, teaterföreställningar, danskvällar, fisketävlingar, mässor, marknader och hembygdsdagar.

### 3.5 VÄTTERN OCH DE SKÖNA KONSTERNA

Vättern har lockat många författare och målare att skriva om och avbilda landskapet. Deras verk kan ses som associativa värden till Vätterns värde som helhet. Det nästan impressionistiska ljuset över sjön lockar många konstnärer att bosätta sig intill Vättern. Selma Lagerlöf beskrev ljuset i *Nils Hogerssons underbara resa*.

*"Åt det hållet syntes idel vackra berg, mjuka dalar och slingrande åar ända fram till den stora sjön Vättern, som låg isfri och skinande klar och lyste, som om den inte vore fylld med vatten, utan med blått ljus. Det var just Vättern, som gjorde det så vackert att se mot norr, därför att det såg ut, som om ett blått skimmer hade stigit upp från sjön och brett ut sig över land. Lundar och höjder och taken och spirorna av Jönköpings stad, som skymtade fram på Vätterstranden, lågo omsvepta av ljus blått, som smekte ögat. Om det funnes länder i himmelen, skulle de väl också vara så där blåa, tänkte pojken och tyckte, att han hade fått en liden aning om hur det såg ut i paradiset".*

Här följer några personerna som har verkat vid och inspirerats av Vättern.

#### *Verner von Heidenstam (1859-1940)*

Verner von Heidenstam föddes på sin moders släktgård Olshammar på Vätterns västra sida och här tillbringade han många av sina barndomssomrar. Under uppväxttiden vistades han annars till stora delar i Stockholmstrakten men återvände till Vättern i början av 1900-talet. Då köpte han Naddö på Nässjanäset utanför Vadstena där han bodde i tio år. Efter ytterligare en tids bortovaro från Vätterbygden återkom han och byggde Övralid på Åskebergets västslutning en mil norr om Motala. Om huset han själv ritade, med hjälp av Prins Eugen och Ragnar Östberg, skrev Heidenstam i ett brev till Kate Bang "...ett strängt gammalt biskopshus, som...i en dröm om en italiensk villa avlat barn med en svensk herrgård". Övralid ligger helt fritt med en terrasserad gårdsplan och en milsvid utsikt över Vättern, Västergötland och Olshammar. Efter Heidenstams död är huset nu museum.

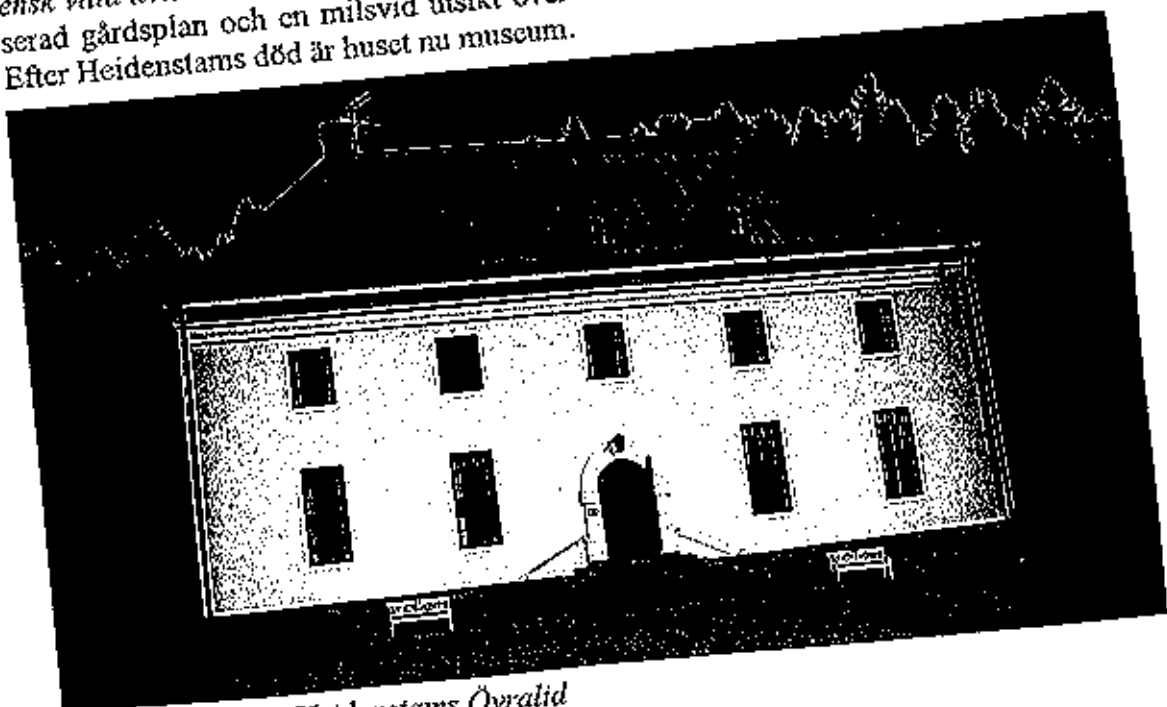


Bild: Verner von Heidenstams Övralid

I Heidenstams författarskap finns inträngande beskrivningar av Vätterbygdens atmosfär och historia. Kanske framförallt i *Den heliga Birgittas pilgrimsfärd*, barndoms-skildringen *När kastanjerna blommade* och hans diktsamlingar *Dikter* och *Nya dikter*. Heidenstams skildringar av Tiveden gav honom platsen som den främsta skildringen av denna plats.

*Hör fuornas dova sorgemusik  
med förstämnda trummor och pukor i moll  
en blåkullahymn med suckar och skrik  
i ödemarken diktad av troll*

Vildmarksromantiken kring Tiveden skapades till stora delar av Heidenstams litteratur när området i själva verket var en gammal kulturbygd vid denna tidpunkt. Heidenstam präglade så starkt bilden av Tiveden att författarkollegan Selma Lagerlöf avstod från att publicera material med Tivedenmotiv.

#### **Ellen Key (1849-1926)**

Författarinnan, kvinnosakskämpen m.m. Ellen Key var en av de mest betydelsefulla kulturpersonligheterna i Sverige omkring sekelskiftet. Hennes engagemang rörde ämnen som livsåskådning, uppfostran och rösträttsfrågan och hennes tankar har fortfarande aktualitet. Hon skrev flera skrifter som till exempel *Barnets århundrade*, *Skönhet för alla* och *Missbrukad kvinnokraft*. Vid 60 års ålder ville Ellen Key slå sig ned på landet. Vännerna Heidenstam och Eugen rådde henne att välja trakten kring Omberg. Hon köpte en tomt vid Ombergs södra fot nära Alvastra, alldeles intill Vättern där hon uppförde sitt drömhus i vilket hon bodde från 1911 fram till sin död.

Ellen Key intresserade sig också för heminredning vilket hon utvecklade i skriften *Skönhet för alla*. Hon gillade inte 1890-talets dova, mörka överlastade hem, med mängder av prydnadssaker. Istället pläderade hon för ljus och luft, med lätta gardiner, ljusa tapeter, trasmattor, blommor och enkla, praktiska möbler. I denna anda inredde hon sitt hus Strand som blev ett föredöme för många under 1910-20-talen. Hon hade också ett stort litterärt intresse och skrev flera författarbiografier. Ellen Key kom att älska landskapet kring sitt Strand högt under de år hon bodde här. Exempel på det finns i den lilla uppsatsen *Alvastrabygden*:

*"endast den som själv älskat sig in i Vätterns otaliga lynes- och färgskiftningar  
liksom i slättens stora öppenhet, endast den vet vad denna bygd bjuder ögat av fröj-  
der liksom minnet av fest"*.

Vid sin död testamenterade Ellen Key huset till en stiftelse med en önskan om att Strand skulle tjäna som semesterhem för arbetande kvinnor utan möjligheter till vila och rekreation. Idag vistas här kvinnor som söker ro för studier och konstnärligt arbete.

#### **Prins Eugen (1865-1947)**

Prins Eugen hyrde prästgården i Örberg som sommarställe både 1913 och 1915. Han förälskade sig i det måleriska landskapet och lät 1916 uppföra Örgården där han bodde under sommarmånaderna en bit in på 20-talet. Här målade han många tavlor av slätten, husen och himmeln.



**Folke Dahlberg (1912-1966)**

Folke Dahlberg föddes i Askersund och studerade vid Konsthögskolan i början av 30-talet. Han arbetade både som illustratör och författare och skrev en rad diktsamlingar och fyra mycket uppskattade naturböcker med illustrationer: *Vättern* (1949), *Tiveden* (1952), *Göta kanal* (1954) och *Leva vid Vättern* (1958). Hela Folke Dahlbergs produktion präglas av hans fascination av och närheten till vatten, och speciellt till Vättern. Under en längre tid bodde han på de isolerade Röknenöarna i norra Vättern. I augusti 1966 drunknade Folke Dahlberg i Vättern.



Folke Dahlberg

**Prins Gustaf**

Oskar I:s näst äldste son, prins Gustaf, innehade Stjemsunds slott under sina två sista levnadsår 1851-52. Prins Gustaf, även kallad "Sångarprinsen" besökte dock slottet sedan mitten av 1840-talet. Enligt traditionen skrev han där "*Glad som fågel i morgonstunden*" och "*Du undersköna dal*".

**John Bauer (1882-1918)**

John Bauer föddes i Jönköping och växte upp i lägenheten ovanför sin faders charkuteributik och i Villa Sjövik i Jönköpings utkant. Han utbildade sig till målare och illustratör på Konstakademien i Stockholm. Hans folkkära illustrationer av *Bland tomtar och troll* är för många sinnebilderna av den småländska skogen. John Bauer återkom till Småland och var bosatt vid sjön Bunn strax öster om Gränna. I november 1918 omkom John Bauer och hans familj i den tragiska förlisningen av kanalbåten Per Brahe.

**Victor Ryberg (1828-1895)**

Victor Rydberg föddes i Jönköping och växte upp under knappa förhållanden. Han arbetade en längre tid som publicist i politiska, litterära och kyrkliga frågor i Göteborg. Vid sidan av arbetade han med sitt skönlitterära och vetenskapliga författarskap. I hans arbete har trakten kring Jönköping bland annat skildrats i *Vapensmeden*. Kanske inspirerades Rydberg av ljuset över Vättern när han skrev dikten *Bethlehems stjärna* som sedermera blev tonsatt och börjar med den välbekanta strofen "*Gläns över sjö och strand...*".

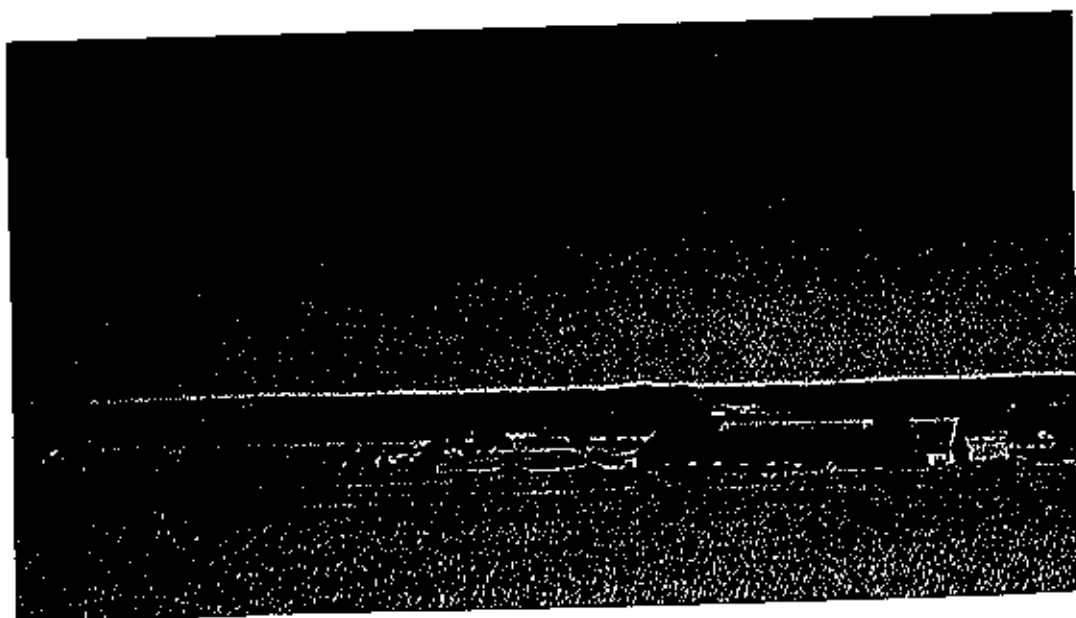
## 4. GEOGRAFISK BESKRIVNING

Natur- och kulturvärdena kring Vättern är varierande och erbjuder mängder av intressanta platser. Nedan följer ett försök till indelning av Vättern med öar och stränder i tolv stycken delområden som var och en har sina särskilda värden och karaktär. Inom områdena finns också platser av särskilt stort värde, något man skulle kunna kalla "Vätterns smultronställen". Karta med områdesindelning finns i bilaga 2.

### 4.1 VISINGSÖ OCH STRANDPLANET KRING GRÄNNA

Visingsö ligger mitt i Vätterns södra del omkring två mil norr om Jönköping. Några andra öar finns inte i denna del av sjön och Visingsö har ingen likhet med den norra skärgårdens kala sprickdalsterräng. Ön är 14 km lång och som bredast 3 km och höjer sig som mest bara 30 meter över Vätterns yta. Den berggrundsgelogiskt intressanta bergarten Visingsöserien ligger exponerad på flera ställen runt ön. Hur öns relativt lösa skiffrar klarade sig från nötning av inlandsisen och isavsmältningen är märkligt, istället har landisen deponerat stora mängder morän på ön.

Den lättvittrade berggrunden har gett upphov till ett bördigt och öppet odlingslandskap med branta strandavsnitt som utgörs av sedimentära bergarter. I den norra och södra delen upptar odlingsmarken hela ön. På den mellersta delen av ön finns Sveriges största ekskog, 360 hektar, som planterades mellan 1800 och 1850 för att tillgodose flottans behov av gott båtvirke.



*Bild: Åkerlandskap på södra Visingsö.*

Visingsös bördiga mark och utmärkta försvarsläge har gjort ön attraktiv för bosättning oavbrutet sedan stenåldern. Dess prägel av förhistorisk centralbygd återspeglas i ett rikligt antal fornlämningar från samtliga arkeologiska perioder. Stenåldern representeras bl.a. av två hällkistor och från bronsåldern finns stora gravhögar och skärvtensrösen. Fornlämningsbilderna domineras av tre långsträckta gravfält med över 800 gravar från järnåldern. Visingsö hade en unik ställning under såväl det svenska rikets framväxt under tidig medeltid som under stormaktstiden med Visingsborgs grevskap.

Visingsö är mycket artrikt vad det gäller lavar, hittills har man hittat cirka 250 arter. Bland annat finns här flera hotade och ovanliga arter. Det är bland annat den rikliga förekomsten av obehandlat trä i bodar, lador och staket samt grova ädellövträd som ger de goda förutsättningarna för lavarna.

Visingsö är en viktig rastplats för flyttfåglar som främst kommer i stort antal på hösten. Framförallt Erstad kärr på öns norra delen utgör en unik flyttfågellokal i denna region samt utgör även häckningsplats för ett flertal arter.

Idag är ön ett välbesökt turistmål. Det vackra odlingslandskapet med fornlämningar och bebyggelse samt de kulturhistoriska objekten Kumlaby kyrka, Brahekyrkan, Visingsborgs slottsruin, borgruinen vid Näs samt flera minnesstenar från 1600-talet är av stor betydelse.

*Visingsös tillkomst får en förklaring i sagan om jätten Vist och hans käring. De bodde på Vista kulle och en dag blev de bjudna på kalas till jättarna på Kinnekulle. På ditvägen tog de Vättern i ett enda språng, tomma i magen och viga som de var. Men när de återvände från det väldiga kalaset, tvekade gumman för det breda vattnet. Då tog Vist en stor tuva uppe i Guldkroken vid Hjo och vräkte den i vattnet mellan Brandstorp och Röttle. Så kom jättekärningen torrskodd hem till Vista kulle.*

Det låga, lätt sluttande strandplanet mellan Vättern och förkastningsbranten utgör ett avsnitt kring Vätterns där koncentrationen av natur- och kulturmiljövärden är särskilt stor. Strandplanet framträder med varierande bredd mellan Jönköping och strax norr om Uppgräna. Vid Gräna är strandplanet kilometerbrett och här ligger Jönköping kommuns bästa jordbruksmark. Kulturpåverkan i landskapet är påtaglig med odlings-, ängs- och hagmarker. Landskapsbilden i området är mycket värdefull.

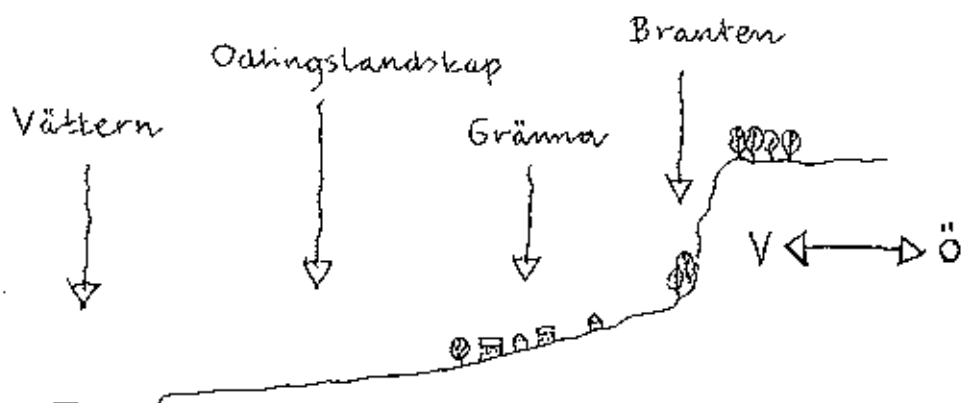
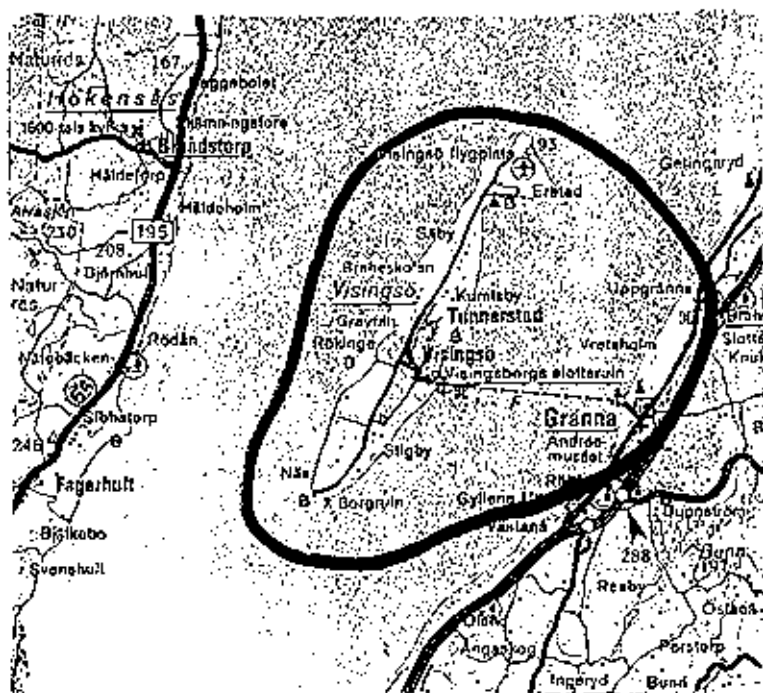


Bild: Schematiskt snitt över strandplanet kring Gräna.

Liksom på Visingsö har de goda jordarna på strandplanet tidigt blivit ianspråktagna och sedan stenåldern haft kontinuerliga bosättningar. Byar som Uppgräna by har fortfarande en karaktär från tiden före laga skifte. Socknen kring Gräna hade i tidig medeltid en stenkyrka och inte långt därifrån låg den kungliga Husabyn, och kring

denna växte en bybildning fram. Orten gynnades därtill av läget vid den betydande Västra Holavedsvägen.

Bild: Område 1.



Under 1600-talet fick Gränna ökad betydelse genom sin placering centralt i det Braheska grevdömet och med visuell kontakt med Visingsborg slott, Brahus och Västana herrgård, den s.k. slottstriangeln. Stadens tillkomst och utveckling gynnades av Per Brahe d.y och hans merkantilistiska idéer att stödja handel och hantverk. Den var landets enda feodalstad med grevliga privilegier.

Med sin välbevarade träpanelbebyggelse - den s.k. Grännaempiren är ett begrepp inom svensk träbyggnadskonst är Gränna fortfarande en småstadsidyll med ett fantastiskt läge vid förkastningsbrantens fot och med en vid utsikt över Vättern och Visingsö. Gränna förknippas särskilt med tillverkning av polkagrisar, fruktodling och som ingenjör Andrées födelsestad. I staden finns därför ett Andréemuseum. Fruktodlingstraditionerna har gett staden dess smeknamn: Päronstaden.

#### 4.2 SYDÖSTRA FÖRKASTNINGSBRANTEN MED SKÄRSTADSDALEN

Förkastningsbranten öster om Gränna och ned mot Jönköping är mycket skarp och svårtillgänglig. Branten domineras av lövskog, men även hällmarkstallskog i områdets högsta delar och sumpskogar i de lägsta partierna. På flera ställen i branten, i mindre dalgångar och bäckraviner växer fina ädellövskogar med ett varierande växt- och djurliv. I stora skogsområdena öster om branten domineras barrträd.

Skärstadsdalen ovanför förkastningsbranten drygt en mil nordost om Huskvarna är bördig beroende på de lerhaltiga jordarna. Dalen blev tidigt uppodlad och här har funnits kontinuerliga bosättningar sedan järnåldern. Skärstadsdalen har en för Jönköpings län ovanlig koncentration av herrgårdsmiljöer med ståndsmässigt uppförda huvudbyggnader från 1700-, 1800- och 1900-tal. I Skärstadsdalen är Landsjön ett dominerande inslag. Den näringsrika slättsjön avvattnas genom Edeskvarnaån till

Vättern. Sjön har höga naturvärden genom ett antal sällsynta vattenväxter och en artrik fisk- och fågelfauna.

Kyrkomiljön i Ölmstad, en mil sydväst om Gränna, har bl.a. ett av de äldsta bevarade skolhusen i Jönköpings län. Kyrkan har medeltida ursprung.

Ungefär 4 km söder om Gränna rinner Röttleån med flera fall i en djup kanjon ned från branten. Kring de höga fallen vid Vättern ligger Röttle, en by med medeltida anor. Kvarnverksamhet förekom här redan under 1200-talet då Nydala kloster ägde malningsrättigheterna. Som ett led i att stödja det lokala handelslivet startade här Per Brahe d.y. ett flertal olika industriella verksamheter, bland annat Smålands första pappersbruk. Två kvarnbyggnader är ännu kvar från denna tid. Röttleåns ravin är bevuxen med ädellöv-, barr- och blandskog. En del av Röttleåns ravin är avsatt som Västanå naturreservat som fortsätter mellan motorvägen och Vättern ca 4 km söderut. Den korta åsträckan nedströms fallen i Röttle är en utmärkt leklokal för Vätterns harr och öring. I nedre delen av området ligger de så kallade Västanå raster, strandbildningar från Issjön. Västanå herrgård intill kvarnbyn har en äldre, ombyggd mangårdsbyggnad.

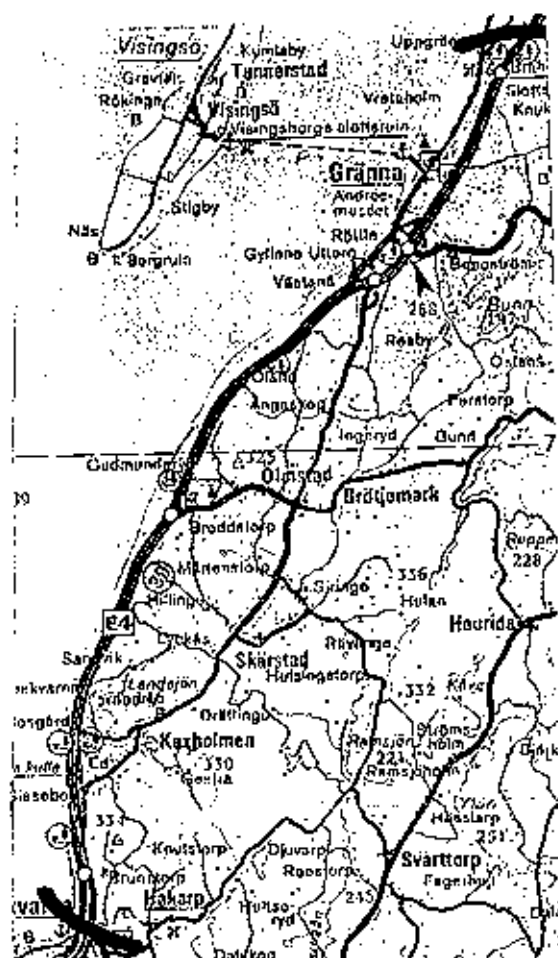


Bild: Område 2.

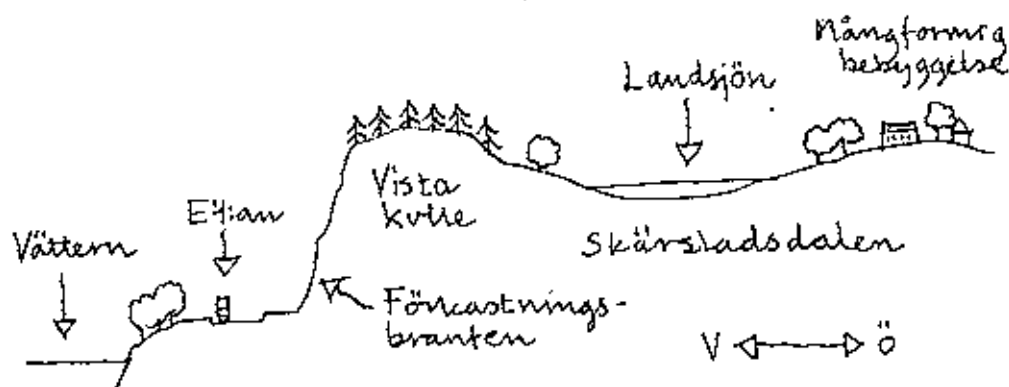


Bild: Schematiskt snitt vid Skärstadsdalen.

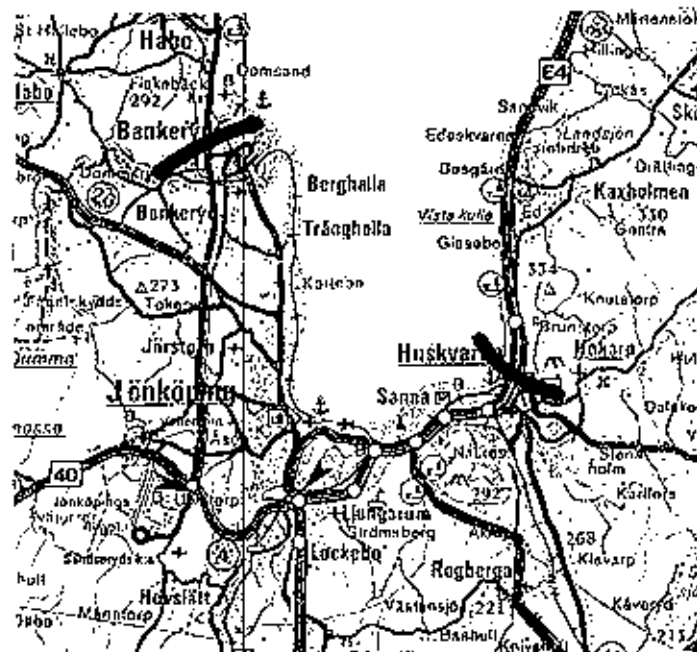
Girabäckens ravin ligger knappt 1 km norr om Uppgränna by. Bäckens har skurit igenom Visingsöformationens mellersta delar och utbildat en markant ravin som sträcker sig från gamla Tranåsvägen till Vätterstranden. Skärningen genom Visingsöformationen är den finaste på fastlandet och här har tidigare brutits sandsten. Vegetationen består av en tät, frodig ädellövskog med en rik undervegetation. I ravinen finns en stor artrikedom av landsnäcken mycket som en följd av området haft en lång kontinuitet som lövskog och är relativt orört. Förutsättningarna är mycket goda för ett rikt fågelliv.

Vista kulle - Kvisåsen är ett höglänt område mellan Vättern och Landsjön. Här finns flera sällsynta kalk- och hävdgynnade torrängsväxter och ett i övrigt rikt växt- och fågelliv. Vista kulle - Kvisåsen har genom sitt läge, många stigar och vackra utsikter ett stort värde för friluftslivet. Vista kulle är en fornborg.

### 4.3 SÖDRA VÄTTERSTRANDEN

Området karaktäriseras av djupa dalgångar och raviner som ändrar i Vättern. I sydöstra delen ligger Tenhultsdalen som på sin östra sida begränsas av förkastningsbrantens förlängning söderut, samma förkastning som vi finner längs Vättern upp till Medevi i Östergötland. I söder ansluter Tabergsdalen och i öster Bankerydsdalen mot Vättern. Åar och bäckar från omgivande höglänt terräng har på många ställen skurit ned i de lösa lagren på dalgångarnas botten och bildat utpräglade raviner med ofta stort botaniskt värde.

Bild: Område 3.



Området kring södra Vätterstranden består till stora delar av lösa sandiga jordlager som härstammar från inlandsisens sedimentbildande avsmältningprocesser. Den 35 meter höga erosionsbranten vid Rosenlund är visuellt påtaglig när man närmar sig Huskvarna och Jönköping norrifrån. Vätterns vågor eroderar varje år de lösa avlagringarna och på grund av Vätterns ständigt stigande vattenyta transporteras allt utrasat material bort av vågorna. Rosenlunds bankar har stor betydelse för tolkningen av isavsmältningens förlopp medan Domneåns mynningsområde har samma betydelse för förståelsen av Vätternbäckens utveckling efter inlandsisens avsmältning.

Jönköping låg ursprungligen i den nuvarande stadens västra del där flera viktiga färdvägar strålade samman. Vid den smala passagen mellan Vätterns sydspets och Rocksjön/Munksjön uppstod en handelsplats och så småningom mer permanent bebyggelse. Här fanns tidigt någon form av borganläggning, kyrka, rådhus, franciskanerklöster med flera andra viktiga institutioner. Jönköping blev tidigt en viktig stad i inlandet. Gustav Vasa lät bygga om klostret till ett befäst slott. Detta brändes 1612 under kriget med Danmark och staden flyttades till den smala sandreveln på öster. Jönköping fortsatte inneha rollen som administrativt och rättsligt centrum. I stadens östra del finns träpanelbebyggelse från 17- och 1800-talen. Från 1860 till 1880 fördubblades folkmängden, som en följd av betydande industrietableringar, bland annat Jönköpings tändsticksfabrik. Staden har även haft central betydelse för den frikyrkliga väckelserörelse som började växa fram från mitten av 1800-talet. Stadsdelarna Söder och Torpa har välbevarad funktionalistisk bebyggelse från 1930- och 40-talen.

Huskvarna blev stad först 1911, men platsen är känd långt tidigare. På 1360-talet uppfördes en kastellborg - Rumlaborg vid Huskvarnaån. Denna brändes under Engelbrektsupproret 1434. Idag återstår oansenliga rester av den en gång så mäktiga och betydelsefulla borgen. Huskvarnaån rinner i en ca 1 km lång ravinartad, sprick- och erosionsdal nedför förkastningsbranten och genom Huskvarna. Den totala fallhöjden är cirka 116 meter. Fallen är idag kraftigt utbyggda och reglerade. Lövträd dominerar åravinen med en rik undervegetation. Ån i Huskvarna har haft stor betydelse för lokaliseringen av industrier. Utbyggnaden påbörjades redan under slutet av 1600-talet då ett gevärsfaktori (föregångare till Huskvarna AB) flyttades från Jönköping till den mer pålitliga kraftkällan vid Huskvarnafallen. Smedbyn och Stockmakarebyn är arbetarbostäder från den tidiga industriepoken. Kåvasjön är en utvidgning av ån strax före Huskvarnaåns utlopp i Vättern och här finns ett rikt fågel- och växtliv. Den nedre delen av ån är mycket fiskrik och utnyttjas flitigt för sportfiske.

Vid Stensholm, utmed Huskvarnaån alldeles nordost om Huskvarna, finns ett stort gravfält från yngre järnålder, lämningar efter en medeltida sätesgård och ett handpappersbruk.

Kyrkan i Järstorp, på höjderna nordväst om Jönköping, omges av ett odlingslandskap och herrgårdsmiljöer, främst Björnebergs 1700-tals herrgård med engelsk park och alléer.

Eklundshov, strax norr om Jönköping, är ett strikt planlagt koloniområde från 1928. Stugorna har en välbevarad, enhetlig stil och är uppförda efter mönstertavlor av hög arkitektonisk klass.

#### 4.4 HÖKENSÅS

Hökensås är en urbergsplatå som sträcker sig längs Vätterns västra strand, ungefär mellan Habo och Hjo. Terrängen utgörs av både sandfält med jämnare topografi och av isälvsavlagringar med runda kullar, djupa gropar eller mer utvecklade åsformer. Landskapet är kargt och präglas av barrskog av framförallt tall med undervegetation av lingon- och blåbärsris. Ett stort antal sjöar och tjärnar finns i det inre av området, av vilka en del är utmärkta badsjöar med sandstränder. Vid inlandsisens avsmältning bildades strandterrasser och andra former från strandprocesser på olika nivåer från Hökensås högsta delar och ned till Vätterns vattennivå idag. Vätterstranden har tydlig

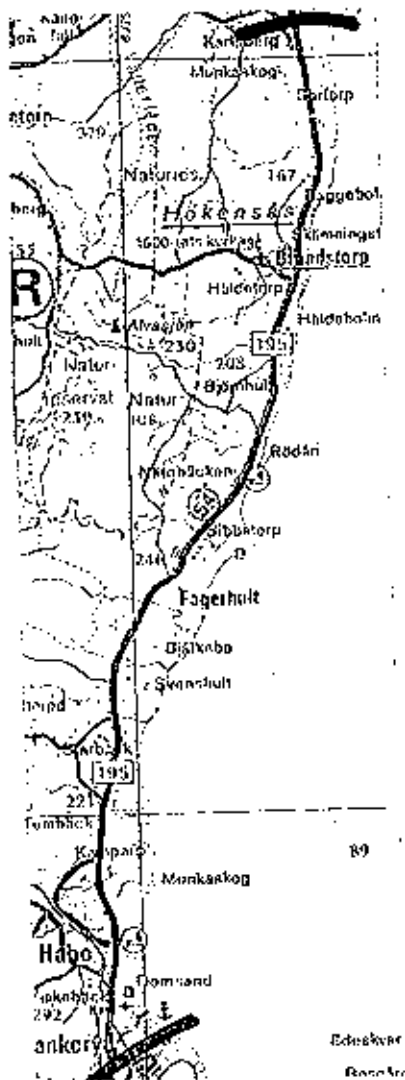


Bild: Område 4.

klintkaraktär. Ett stort antal åar och bäckar har skurit ned raviner i de lösa sandlagren och här växer en frodig lövskog. Utefter Vätterstranden, särskilt i anslutning till åmynningar, strandvallar och sandområden finns havsstrandväxter som strandråg och sandstarr.

Öster om Habo tätort, vid och öster om väg 195 finns en liten bokskog. Den planterades förmodligen i mitten av 1600-talet och föryngrar sig nu naturligt. Haboskogen norr om Habo ligger mellan Vättern och väg 195. Det är en skarpt markerad "getrygg", bara några meter bred och med branta sluttningar på båda sidor. På den norra delen av ryggen växer det kraftiga, nära 200 år gamla tallar. På strandterrasserna ligger ett sluttande odlingslandskap med lövdungar och lövskogar mellan Hökensås och Vättern. Växlingen från det karga Hökensås till odlingslandskapet och Vätterstranden är anslående. Strandområdet övergår i norr till Guldkroksbygden.

På Hökensås finns en av Sveriges mest vidsträckt isälvsackumulationer belägen 200 meter över havet. De högre partierna på Hökensås är relativt glesbebyggda med framförallt torpbebyggelse. I odlingslandskapet längs länsväg 195 ligger mindre gårdar och små samhällen.

Delar av Hökensås är idag ett välkänt fritidscentrum med möjligheter till fritidsfiske, ströv- och skidterräng, camping och bad.

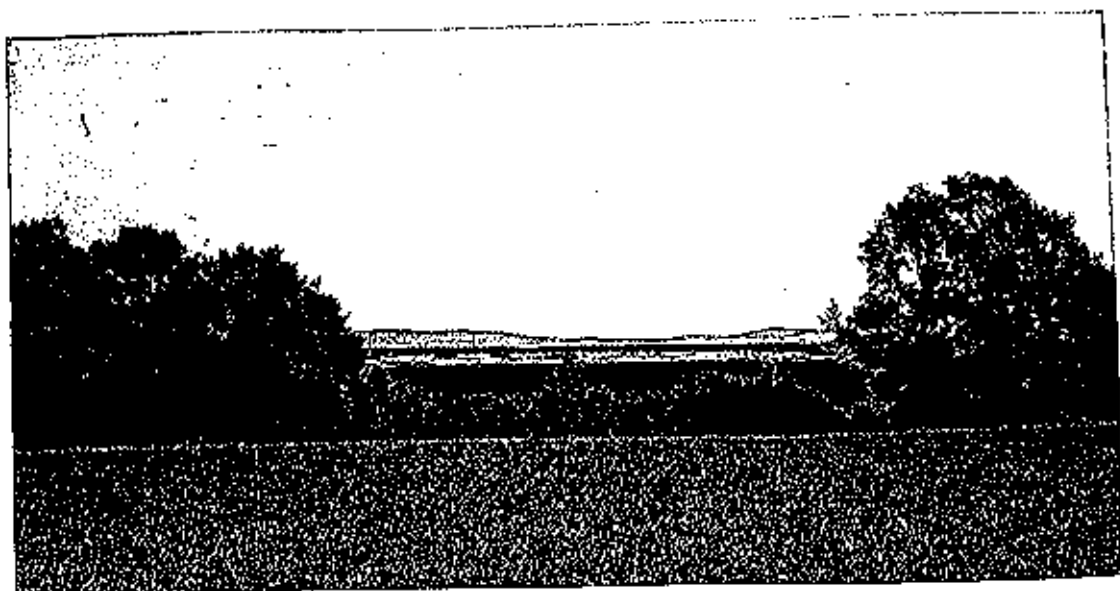


Bild: Utsikt mot Visingsö strax söder om Brandstorp.





Gårdarna har företrädesvis varit placerade invid Vättern och de många bäckar som rinner från bland annat Hökensås. Landskapet som vi ser det idag är öppet och starkt påverkat av herrgårdarna med alléer, stora jordbruksområden och lövträd. Närmare Hökensås ligger företrädesvis mindre gårdar och torpbebyggelse. Till traktens karaktär hör också de små kyrkbyar som ligger något undandragna från Vätterns strand.

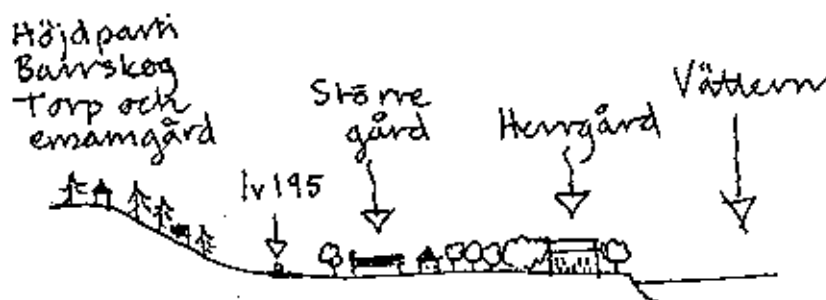


Bild: Schematiskt snitt vid Guldkroken.

Några av herrgårdsanläggningarna är exempel på väl bevarad arkitektur från 1600-talet och framåt. Ekhammar, Ulvhult, Hjellö och Almnäs är några av de förmärsta.

Hjo ligger mitt i Guldkroksbygden vid Vätterns västra strand. Genom staden rinner Hjoån i en delvis djup dalgång. Stadens uppkomst hör samman med dess betydelse som överskeppningsort och marknadsplats för trafiken över Vättern. Inte minst kontakterna mellan klostren i Östergötland respektive Västergötland anses ha följt denna väg. Stadens äldsta historia är dock föga känd och de äldsta skriftliga källorna om Hjo som stad är från 1400-talet. Den medeltida stadsplanen har bibehållits i hög grad i kvarteren kring kyrkan med oregelbundet gatunät och karaktäristiskt gårdsmönster med huvudbyggnaden utmed gatan och bakomliggande gård med ekonomibyggnader.

*När man är i Hjo har man inte långt till Grönköping. Man skall inte blanda ihop Hjo med Grönköping, men där Hjo är som bäst är den ganska lik sin grannkommun.*

Hjo var långt in på 1800-talet en liten obetydlig stad men tack vare förbättrad hamn, ny järnvägsförbindelse och inte minst anläggandet av Hjo vattenkuranstalt 1878 utvidgades staden. Stadsbebyggelse planlades norrut i en tidstypiskt rutnätsplan. Stadsplanen bibehölls trots den långsamma utbyggnadstakten och tomterna bebyggdes kring sekelskiftet med stora pampiga villor företrädesvis i jugendstil. År 1990 fick Hjo Europa Nostras silvermedalj för förtjänstfullt bevarande av trähusbebyggelsen. Hamnen är centrum för yrkesfisket i Vättern.

Hjo betydde tidigt mycket för turismens utveckling. Evenemang, småskalig handel, attraktiva gatumiljöer och hamnen gör fortfarande staden till besökscentrum året om.

#### 4.6 OMRÅDET KRING KARLSBORG

Landskapet är förutom den markanta, flacka Örlendalen ställvis kuperat framförallt beroende på olika glaci-fluviala bildningar. Området kring Karlsborg kännetecknas av de många sjöarna. Jordtäcket är mestadels mäktigt och består av både sorterade jordar och morän. Landskapet präglas i första hand av barrskog men söder om Karlsborg ligger större odlingsbygder och ett pansarskjutfält.

Örlendalen - Mölltorpsplatån är ett kvartärgeologiskt mycket intressant område genom sin betydelse för Baltiska issjöns avtappning. Under tappningsskedet strömmade stora vattenmassor genom dalen. I området finns tydliga spår av avtappningsskedet med isälvsavlagringar, strandvallar och strandhak.



Bild: Område 6.

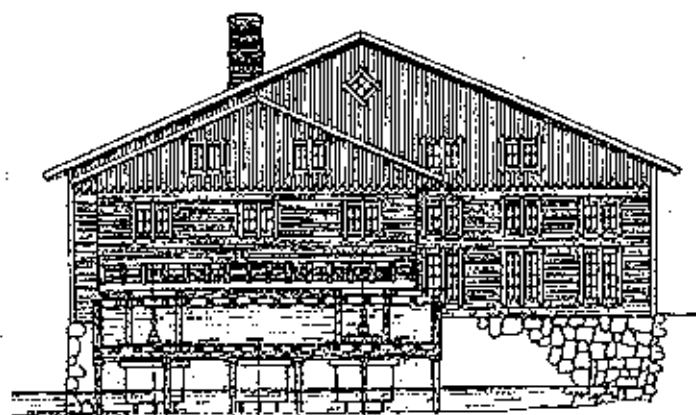


Bild: Träsliperiet vid Forsviks bruk.

Forsviks bruk vid sjön Vikens utlopp söder om Tiveden har industriella traditioner sedan 1200-talet. Det är därmed en av landets äldsta industriplatser. Från början av 1400-talet ägdes Forsvik av Vadstena kloster som anlade Sveriges tidigast kända vattensåg här. Från 1600-talets slut fram till 1840 var Forsviks bruk inriktat på att producera stångjärn. I bruksrörelsen ingick även lantbruk, kvarn och sågverk men dessa näringar var i första hand avsedda för brukets eget behov. Den äldre bruksmiljön i Forsvik består av herrgård, bruksbostäder och bruket med dess olika industrianläggningar. Vid Forsvik finns dessutom ett av Göta kanals äldsta partier.

Karlsborgs fästning tillkomst var ett resultat av försvarsdebatten efter förlusterna av Finland 1809 och svenska Pommern 1814. Centralförsvarstanken, vilken innebar att riket skulle försvaras från en centralt belägen fästning, förordades av bland annat Baltzar von Platen som ansåg att fästningen skulle anläggas invid den av honom planerade Göta kanal. Fästningen påbörjades 1819 och slutfördes 90 år senare. Redan då

fästningen stod klar var den omodern bland annat på grund av nya vapen med längre räckvidd.

Karlsborgs tätort växte fram kring fästningen. Näringslivet är fortfarande till stor del inriktat mot försvarsutbildning, försvarsindustri och turism. Tätorten har ett mycket attraktivt läge på näset mellan Bottensjön och Vättern. Ett centrum, en knutpunkt både för turism på Göta kanal och upp i Tiveden, har utvecklats runt den gamla marknadsplatsen Rödesund och Göta kanals utlopp i Vättern.

Stora områden intill Vättern både norr och söder om Karlsborg är idag skjutfält. Västgöta flygflottilj, F6, övertog 1939 de lokaler som 1878 hade uppförts för Infanteriets volontärskola. Flottiljen lades ner 1994.

#### 4.7 TIVEDENS MÖTE MED VÄTTERN

Området är en del av rekreationsområdet i centrala Tiveden. Strandområdet har stora likheter med skärgården i norra delen. Vätternsstranden är sönderskuren av vikar och utskjutande uddar. Berggrunden går på flertalet ställen i dagen med vackra hållar formade av inlandsisen vilket ger möjligheter till fina klippbad. Landskapet är starkt präglad av talrika sprickdalssystem och terrängen är starkt kuperad. I området finns rikligt med stora flyttblock. I anslutning till bebyggelse har det uppstått bar av odlingslandskap som i hög grad formats av människan genom svedjebruk och röjning. I slutet av 1500-talet och början på 1600-talet påbörjades en kolonisation av Tiveden. I området bosatte sig många finnar vilket avspeglas i byggnadsskicket och i Ortsnamn.

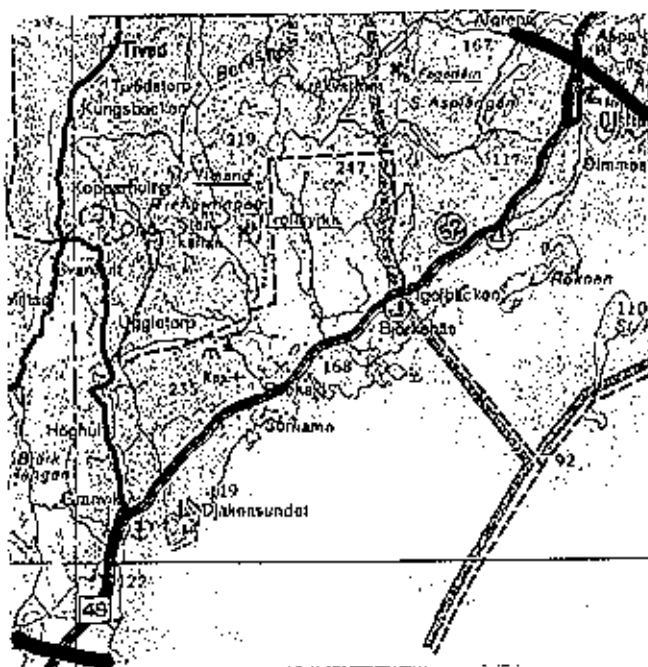


Bild: Område 7.



Bild: Vätternsstranden är sönderskuren av vikar och uddar.

Området har varit och är troligen fortfarande det mest glesbebyggda området kring Vättern. Bebyggelsen har ofta lokaliserats mot Vättern för tillgång till fiskevatten och kring bäckars utlopp för tillgång till kraftkällor. Här finns flera intressanta och bevarandevärda kulturmiljöer.

*Granvik* ligger i en dalgång ner mot Vättern på gränsen till Tiveden. Skogstillgångarna i Tiveden har varit grundvalen för verksamhet vid Granvik sedan medeltiden. Orten var under 17- och 1800-talen en industriort företrädesvis inom masugns- och sågverksindustrin. Från Granviks industriella blomstringstid finns endast ett fåtal byggnader bevarade samt spår efter skogsutnyttjande i form av kolning och tjärbränning. Ortens försörjning är idag starkt knuten till anläggningar för friluftsliv och fiske och är en av basorterna för vistelse i Tiveden.

Strax söder om Granvik ligger Valekleven. Den är en 80 meter hög horst med branta sidor åt alla håll. På Valekleven finns en fornborg. Sydändan av Valekleven består av grönsten med en stor rasbrant och här är vegetationen lövträdsdominerad med en artrik undervegetation. I övrigt är Valekleven artfattig med gammal hällmarkstallskog och en matta av renlav och mossor. Klanghamn är en för yrkesfisket viktig hamn med rökeri. Strax väster om riksvägen ligger området med Bölets gruvor. Anläggningarna för gruvsdriften har restaurerats.

*Ombo öar* öster om Granvik är de sydligaste av öarna i skärgården. De är fem bergiga öar som domineras av en 300 år gammal och delvis urskogslignande hällmarkstallskog med renlav. Här finns naturhamnar med ler- eller klapperstensbotten.

*Igelbäcksen* ligger på gränsen mellan Skaraborgs (\*, se Förord) och Örebro län och är en masugn som var i drift från slutet av 1600-talet till 1920-talet. Närhet till skog och vattenkraft har varit betydande för lokaliseringen liksom den skyddande Igelbäcksviken som gjorde det möjligt att transportera malm från gruvor Närke men också från Taberg i Småland, liksom det underlättade transporten av järn från hyttan. En stor del av anläggningarna är bevarade och ger en god bild av verksamheten och bostadsmiljön kring hyttan.

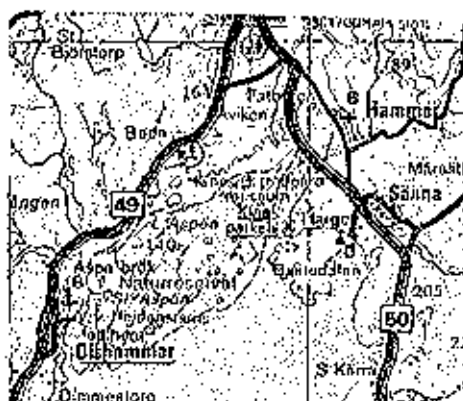
*Olshammar* har anor som industriort från 1300-talet, då här anlades ett tegelbruk. Sedan 1928 dominerar sulfatmassafabriken orten såväl ur näringslivs- som landskapsbildssynpunkt. Andra sevärdheter är Olshammars gård - Heidenstams födelsehem, samt Birgittakyrkan, Birgittastugan och Birgittastenen.

*Rökneöarna* ligger söder om Olshammar avskilda från den övriga skärgården. De är mest välkända för att här levde bildkonstnären och författaren Folke Dahlberg under en lång tid. Stora Röknen används idag under vinterhalvåret av försvaret och är endast tillåtet att stiga iland på under juli och augusti.

Genom området går riksväg 49 som på några ställen går mycket nära Vättern och ger fina vyer och rastplatser. De flesta besökarna till området kommer med bil eller buss. Området är mycket intressant från turism- och friluftssynpunkt då det lämpar sig väl för båtsport, kanoting, fiske, vandring, svamp- och bärplockning, natur- och kulturstudier samt bad.

#### **4.8 NORRA VÄTTERNES SKÄRGÅRD**

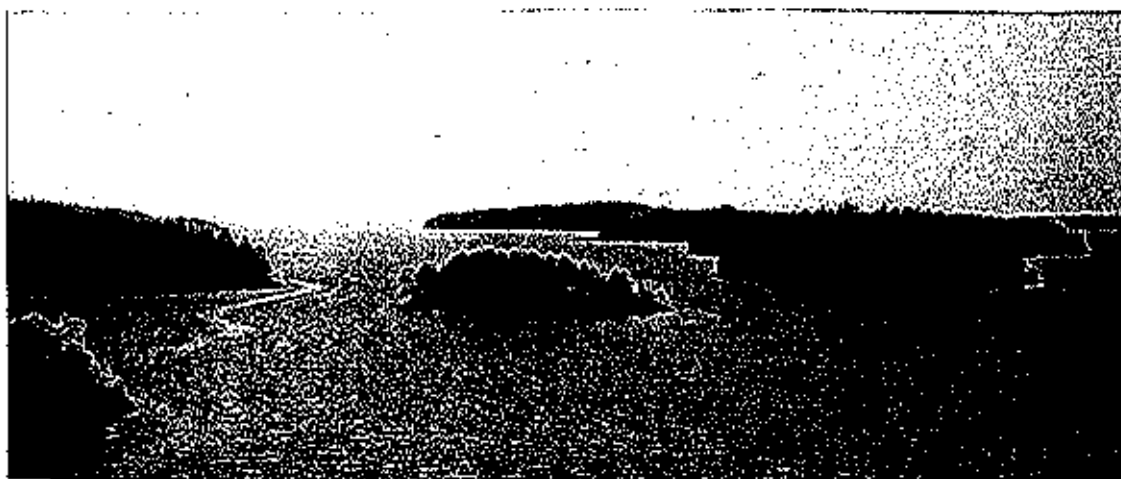
Vätterns norra del med sin utpräglade skärgård skiljer sig avsevärt från resten av sjön som kännetecknas av ganska raka strandlinjer och mycket få öar. Skärgården är geologiskt en del av Tiveden och Tylöskogen med ett småskuret sprickdalslandskap av vilket det mesta ligger under vatten i skärgården. Berggrunden utgörs till största delen av grovkornig granit. Skärgårdens berggrund går ofta i dagen och blottar vackert rundade hållar formade av inlandsisen. På lilla Aspön når marken hela 51 meter över sjöns yta medan vattendjupet sällan överstiger 20 meter i skärgården.



Den typiska växtligheten på öarna är hållmarksskogar med framförallt tall - ofta marvuxen - ljung och andra ris samt renlav. Något bördigare områden finns på de större öarna där lera och morän gör att inslaget av björk och gran är starkare. En del av de bördigare markerna har tidigare använts som betesmark eller till och med varit uppodlad.

*Bild: Område 8.*

Norra Vätterns skärgård är ett naturreservat. Inom området som omfattar både land- och vattenarealer finns ett 50-tal öar samt ett stort antal mindre skär. Med undantag för ett torp på Lilla Aspön och ett på Stora Aspön har skärgården aldrig varit bebodd och är fri från fritidsbebyggelse. Syftet med reservatet är att bevara en större sötvattensskärgård fri från bebyggelse och andra former av exploatering. Skärgården är en av de större inlandsskärgårdarna i Sverige och saknar motsvarighet i regionen.



*Bild: Utsikt från Hammarsundsbron mot skärgården*

Fiskgjuse häckar på några platser och storlom förckommer. Fisktillgången är god, framförallt abborre, gädda och gös. Skärgården utgör ett av tillväxtområdena för Vätternrödingen.

Reguljär båttrafik går genom skärgården men angöring vid någon av öarna görs inte. Det finns möjligheter att hyra båt. Kanot är ett populärt sätt att ta sig runt i skärgården och enklare service finns i form av soptunnor, sopmajor och anvisade tältplatser.

#### **4.9 OMRÅDET KRING ASKERSUND**

Området sträcker sig från Aspa bruk upp till Askersund på Vätterns västra strand och ned till Harghalvön på östsidan. Då landisen drog sig tillbaka och området var Vätterns utlopp till Ancylussjön skapades ett landskap som grundläggande består av rullstensåsar och sandavlagringar. Området norr om Hammarsundet präglas av smala sund omgivna av flacka, uppodlade sandbankar som leder upp till Askersund via sjön Alsen samt Ämmeberg via Kätrafjärden.



Området utgör ett vackert och omväxlande kulturlandskap präglad av stora gårdar, lövträsdungar och jordbruksdrift. Flera värdefulla kulturmiljöer som Stjernsunds slott, Edö säteri och Aspa bruk ligger i området. Stjernsunds slott byggdes i slutet av 1700-talet och är ett fint exempel på svensk empirestil. Slottet, som en tid varit i Bernadottefamiljens ägo, visas för besökande sommartid. Naturreservatet Prinskulle, söder om slottet, är ett område som enligt traditionen skall ha utgjort inspirationskälla för prins Gustav - Sångarprinsen.

*Bild: Område 9.*

Askersund var tidigt ett betydelsefullt handelscentrum och hade en gång stor betydelse för järnhanteringen som utskeppningshamn. Askersunds stadskärna med sin rutnätsplan och sin väl bevarade trähusbebyggelse utgör en skyddsvärd småstadsmiljö. Av särskilt intresse är också landsförsamlingens märkliga kyrka.

Åmmeberg växte fram kring det belgiska gruvbolag som etablerade sig här 1857. Bruksmiljöer och industribyggnader av stort kulturhistoriskt värde finns bevarade. Åmmeberg är idag en attraktiv bostadsort med goda förbindelser till Askersund.



*Bild: Utsikt norrut i Hammarsundet.*



*Bild: Hargebadets sandstrand.*



Delar av Harghalvön har karaktären av flacka odlingsmarker men med mindre utskiftade gårdar än kring Askersund. De yttre delarna av Harghalvön utgör ett värdefullt område genom sitt exponerade läge och en exklusiv flora. Här finns också Hargbadet med långgrunda stränder samt camping och vandrarhem.

#### 4.10 HARGEMARKEN - MEDEVI - MOTALA

Detta område består av flera olika landskapstyper. Vätterns strand är kantig med utskjutande uddar och halvöar vars geologiska grund varierar från den flacka Visingsöformationen, urberg med sprickdalar till sandformationer.

Hargemarken ligger i områdets norra del och är en bred, bergig och starkt kuperad halvö. Området har näst intill ingen bebyggelse och utan annan kulturpåverkan än skogsbruk. Området är vildmarksbetonat och har därför stort värde för det rörliga friluftslivet. Stränderna är branta klippstränder med delvis öppen strand mot Vättern.

Området söderut längs riksväg 50 karaktäriseras av mindre gårdar och olika typer av hagmarker vilka är viktiga för landskapsbilden. Stranden är mindre ianspråktagen och utgörs på många ställen av klippor som mestadels är branta och höga. Vegetationen är grandominerad blandskog med tall på hållmarkerna och med ett rikare inslag av lövträd kring kulturpåverkade områden.



*Bild: Område 10.*

I områdets södra del ligger Motala, en gammal kvarn- och fiskeby, som har växt fram invid en viktig färdled över Strömmen. Orten utvecklades till industriort vid anläggandet av Göta kanal och dess verkstäder.

Norr om Motala i Lemundaområdet utgörs berggrunden av Visingsöformationen täckt av lösa jordlager. Detta är ett av de få ställen kring Vättern som bergarten varit lättåtkomlig. Här bröts förr sandsten för att göra kvarn- och slipstenar. Här ligger stora gårdar och rikligt med åkermark. Öster om Lemunda ligger Djurkällaplatån som är ett åslandskap med varierande och storslagna former. Norr om Djurkällaplatån ligger Åskeberget med Heidenstams Övralid på västsluttningen. Sveriges första brunnsort ligger i Medevi inte långt från Vättern med en värdefull kulturmiljö.

I Vättern ligger Motalabuktens övärld som omfattar fem öar och ögrupper. Den geologiska uppbyggnaden av öarna är skiftande från urberg, Visingsöformationen eller bestående helt av grus och sand.





ningar och utdikningar av sankta marker skapade stora nya arealer åkermark i landskapet.

Laga skiftet innebar också att den radbybebyggelse som var vanlig för östgötaslätten till stora delar löstes upp och utflyttade gårdar ligger nu utspridda på den öppna slätten. Kyrkorna ger alljämt slätten sin karaktär. Från tiden omkring 1150 började de uppföras i sten under en hektisk kyrkobyggnadsperiod. Kring kyrkorna växte en bebyggelse fram i så kallade kyrkbyar av vilka många hus är bevarade och idag permanent bebodda.



*Bild: Vadstenaslätten.*

Vid Ombergs norra fot ligger Borghamn med kalkstensbrottet där kalksten har brutits sedan tidig medeltid. Kalkstenen kom till användning redan vid byggandet av Alvastöra kloster och senare i varierande mängder i bland annat Vadstena kloster och slott, Göta kanal, Karlsborgs fästning och Nationalmuseum i Stockholm. Hamnanläggningen tillkom vid byggandet av Göta kanal. Bebyggelsen vid hamnen är av kulturhistoriskt intresse.



*Bild: Omberg*

Det mäktiga Omberg reser sig som högst 160 meter över det omgivande landskapet och Vättern. På berget finns tre fornborgar från järnåldern som utnyttjade de naturliga förutsättningarna till försvarsanläggningarna. Omberg, med sin rika och intressan-

ta flora är en av norra Götalands och Svealands växtrikaste område. Yppigheten och mångfalden förklaras av den kalkrika marken och det gynnsamma klimatet.

Omberg täcks till största delen av planterad granskog men den vanliga risvegetationen av blåbär och lingon i barrskogar saknas nästan helt. De flesta arter av lövträd finns spridd i barrskogen. Mångfalden av biotoper på Omberg ger också goda förutsättningar för ett rikt djurliv. Omberg har varit kunglig djurpark fram till början av 1800-talet. På Omberg finns naturrum, naturstig, vandringsleder med flera vindskydd, vandrarhem samt turisthotell.

*Ombergets namn kan härledas från uttrycket att "berget ommar" det vill säga att berget ångar efter sommarregnet. En annan mer tveksam teori är att namnet kommer från Odens binamn Omi.*

Vadstenas tillkomst som stad är förknippat med birgittinerklostrets grundande i slutet av 1300-talet. Stadskärnan har ett väl bevarat medeltida gatunät och bebyggelsestruktur. Ett flertal medeltida stenhus samt miljöskapande trähusbebyggelse från 17- och 1800-tal finns bevarade. Vasaslottet och klosteranläggningen är miljöer av stort värde och som dominerar Vadstenas siluett.

Andra kulturmiljöer av stor betydelse är området vid och kring Nässja medeltida kyrka och Nässja gård med två gravfält, Alvastra klosterruin, ruinerna av Sverkersgården och Sverkerskapellet, stenåldersboplatsen vid Dags mosse samt Väversunda kyrka och kyrkby vid Tåkerns forna strand.

Inom området har såväl Prins Eugen, Verner von Heidenstam och Ellen Key varit bosatta.

#### **4.12 FÖRKASTNINGSBRANTEN INVID HÅLAVEDEN**

Strandzonen domineras av förkastningsbrantens kraftiga topografi. Branten stupar lodrät ned i Vättern men på några ställen bryts branten av små dalgångar som ibland går ned till strandlinjen. Förkastningsbrantens mäktighet är störst i områdets södra del och minskar i höjd i områdets norra del. Vid Håstholmen har den synliga delen av förkastningsbranten nästintill helt försvunnit medan stora delar finns under vattenytan. Vattnet är här bråddjupt. Berggrunden består av porfyr och däremellan granit. Visingsöformationen förekommer på ett begränsat antal ställen.

Vegetationen på brantens krön där berget stupar rakt ned i Vättern består ofta av mager barrskog. På vissa ställen växer dock lindar på kanten ovanför stupet. I dalgångar som går ner till Vätterstranden är vegetationen lövträdsdominerad med en rik undervegetation. Inom området förekommer en mycket artrik och exklusiv landsnäcksfauna.

Bakom den egentliga strandlinjen ligger den så kallade Hålavedsbygden. Bygden sträcker sig från Vättern till Lysings Häradsallmänning en dryg mil in i Östergötland

vegetation. Inom området förekommer en mycket artrik och exklusiv landsnäcksfauna.

Bakom den egentliga strandlinjen ligger den så kallade Hålavedsbygden. Bygden sträcker sig från Vättern till Lysings Häradsallmänning en dryg mil in i Östergötland och från Ödeshög i norr och en bit in i Jönköpings län. Bygden koloniserades i huvudsak under den utflyttningsvåg som förekom under medeltiden. Namnet Hålaveden är känt sedan 13- 1400-tal.

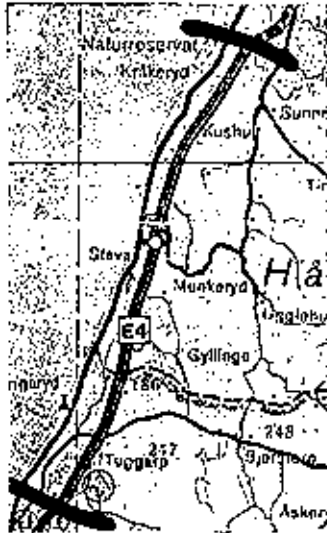


Bild: Område 12.

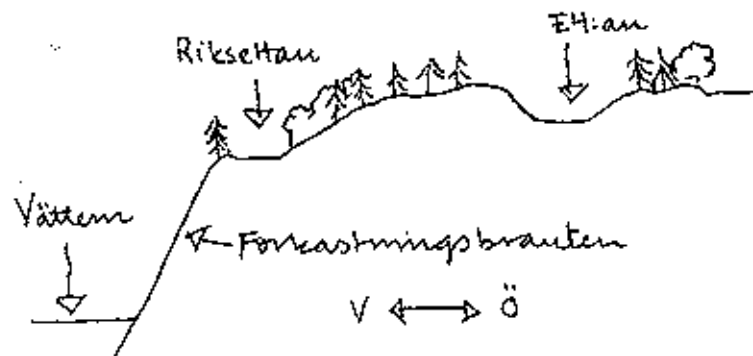


Bild: Schematiskt snitt

Laga skifte under 1800-tal hade i Hålavedsbygden, i jämförelse med östgötaslätten, litet inflytande på landskapets struktur. Byarna var vid tidpunkten redan små och omfördelning av ägorna kunde ske utan en större utflyttning av gårdar. Landskapet kan karaktäriseras som ett småskaligt och mångformigt odlingslandskap. Omfattningen av ängs- och hagmarker samt värdefulla odlingsclement ger goda förutsättningar för en stor biologisk mångfald. I den Vätternnära delen av området genomkorsas dock E4:an bygden i nord-sydlig riktning vilket ger barriäreffekter både för ekologisk spridning liksom för det rörliga friluftslivet.

## BILDFÖRTECKNING

---

- Sid 8 ur *Område av riksintresse enligt 3 kap NRL*. 1995. Boverket.  
Sid 13, 14 ur *Före Jönköping*. 1984. Lindqvist, G. (Red). Jönköpings läns museum.  
Sid 17 ur *Översiktlig geologisk utredning över Vätterns tillrinningsområde*. 1970. Kommittén för Vätterns vattenvård och SGU. Rapport nr 8.  
Sid 18 ur *Vättern Vatten Vård*, 1970. Kommittén för Vätterns Vattenvård.  
Sid 19 ur *Sötvattenfisk och fiske*. 1972. Muus, B. och Dahlström, P.  
Sid 22 ur *Östergötland Kulturlandskap i bild*. 1996. Gidstam, B.  
Sid 24 ur *Suecia Antiqua et hodie*. Erik Dahlberg.  
Sid 26 ur *Charta marina*. Olaus Magnus. 1539.  
Sid 27 ur *Karlsborgs turistbroschyr*. Akvarell av Reinhard Grosch.  
Sid 31 ur *Karlsborgs fästning och museum*, guidebroschyr.  
Sid 31 ur *Vättern. Leva vid Vättern*. Dahlberg, F. 1978.  
Sid 33 efter bild ur *Kulturlandskapet och bebyggelsen*. 1994  
Sid 34 ur *Kulturlandskapet och bebyggelsen*. 1994.  
Sid 35 ur *Informationsblad från Länsstyrelsen i Skaraborg*.  
Sid 42 ur *Vättern. Leva vid Vättern*. Dahlberg, F. 1978.  
Sid 52 ur *Vägen till din historia*. Kulturhistorisk beskrivning av Skaraborgs län 1985.  
Sid 59 ur *Östergötland Kulturlandskap i bild*. Gidstam, B. 1996.  
Baksida ur *Nollberga runt* av Ulf Lundqvist. 1997.

Övriga bilder av Emma Wirén och Inga Friberg-Karlsson (kapitel 2).

## KÄLLFÖRTECKNING

---

### *Regionala underlag*

- Börjesson, K. 1988. *Bebyggelse och kulturlandskap. Regionalt kulturminnesvårdsprogram för Jönköpings län, Del 1*. Jönköping.  
*Centrala Tiveden*, 1980. Generalplan. Tivedengruppen.  
*Gröna riksintresse*, 1990. Planeringsunderlag. Länsstyrelsen i Jönköpings län.  
*Hjo stadens historia och byggnader*. Byggnadsnämnden i Hjo kommun. 1986.  
Franzén, A. Remmare, P-O. *Jönköping - stad i utveckling. Fördjupad beskrivning av kulturmiljövårdens riksintressen i Jönköpings stad: 1993/94*. Länsstyrelsen i Jönköpings län.  
*Fördjupad översiktsplan för norra Vättern och dess stränder*. 1995. Askersunds kommun.  
*Infanteriets volontärskola och Västgöta Flygflottilj - F6 i Karlsborg*. Skaraborgs länsmuseum. 1994.  
Lindqvist, G. (Red)., 1984. *Före Jönköping*. Jönköpings läns museum. Uddevalla.,  
*Natur - Jönköpings län*. 1995. Sammanställningar av inventeringar för Naturvårdsprogram Jönköpings län. Länsstyrelsen i Jönköpings län.  
*Natura 2000. Förslag på områden i Skaraborgs län*. 1995. Länsstyrelsen Skaraborg.  
*Natur Kultur miljöer i Östergötland*. 1983. Länsstyrelsen i Östergötlands län.

*Naturvårdsprogram för Skaraborgs län*, Länsstyrelsens meddelande 9/84.  
*Kulturmiljövårdens riksintressen Jönköpings län*. Länsstyrelsen Jönköpings län, meddelande 4/96.  
*Kultur och turism i västra Östergötland*. 1972. Planeringsavdelningen. Länsstyrelsen Östergötland.  
*Områden av riksintresse för naturvården i Skaraborgs län*. 1987. Planeringsunderlag.  
*Riksintressen för kulturminnesvården i Skaraborgs län*. 1986-87. Planeringsunderlag.  
 Rydén, J. (huvudred.) *Jönköpings läns historia. Småländska kulturbilder 1986-87*. Värnamo 1987.  
*Sevärdheter i Västergötland*, 1997. Cradle publishing och Länsstyrelsen i Skaraborg.  
*Stenbryggeområdet vid Karlsborgs fästning, kulturhistorisk inventering*. Skaraborgs länsmuseum. 1989.  
*Utvärdering översiktsplaner*. 1991. Länsstyrelsen i Skaraborgs län.  
*Vägen till din historia, kulturhistorisk beskrivning Skaraborgs län*. Västergötlands Fornminnesförenings Tidskrift. 1985.  
*Vättern i den fysiska riksplaneringen*. 1976. Planeringsunderlag. Länsstyrelserna i Östergötland, Jönköping, Skaraborg och Örebro län.  
*Vättern Vatten Vård*, 1970. Kommittén för Vätterns Vattenvård.  
*Östergötlands byggnadsminnen - vägvisare till 65 byggnadsmiljöer*. 1984. Länsstyrelsen Östergötland.  
*Översiktlig geologisk utredning över Vätterns tillrinningsområde*. 1970. Kommittén för Vätterns vattenvård och SGU. Rapport nr 8.  
*Översiktsplan för Habo kommun*. Antagen av kommunfullmäktige 1990-06-28.  
*Översiktsplan för Hjo kommun*. Antagen av kommunfullmäktige 1991-05-30.  
*Översiktsplan för Karlsborg*. Antagen av kommunfullmäktige 1991-10-29.  
*Översiktsplan för Vadstena kommun*. Antagen av kommunfullmäktige 90-06-14.

### **Övriga källor**

*Arkeologi i stensträngsbygd*. 1997. Riksantikvarieämbetet, UV Linköping.  
 Dahlberg, F. *Vättern. Leva vid Vättern*. 1978. Stockholm.  
*De stora sjöarna*, 1991. Svenska turistföreningens årsbok. Uppsala.  
 Eliasson, B. 1996. *Mellersta skärgårdens natur och kulturvården enligt 3 kap. NRL*. Länsstyrelsen i Stockholm, Rapport nr U:16.  
 Gidstam, B. *Östergötland Kulturlandskap i bild*. 1996. Stockholm.  
 Grahn, P. 1992. *Människans behov av parker*. Stad och land nr 93.  
 Grahn, P. 1991. *Om parkers betydelse*. Stad och land nr 93.  
 Grennfelt m.fl. 1980. *Gränna Visingsö historia*. Liberförlag.  
*Verner von Heidenstams landskap*. Dikt och bild. 1959. Allhems förlag.  
 Janson, S. Lundberg, E. (Redaktörer), 1980. *Med arkeologen Sverige runt*. Stockholm.  
 Jörälv, L. 1982. *Sällsamheter i Västergötland*. Del 2. Utgiven i samarbete med Svenska turistföreningen.  
*Kulturlandskapet och bebyggelsen*. 1994. Sveriges Nationalatlas Förlag.  
*Kulturliv, rekreation och turism*. 1993. Sveriges Nationalatlas Förlag.  
*Kulturminnen och kulturmiljövård*. 1994. Sveriges Nationalatlas Förlag.

- Mius, B. och Dahlström, P. *Sötvattenfisk och fiske*. 1972.
- Naturgeografisk regionindelning av Norden*, 1977. NU B 1977:34, Stockholm.
- Natur- og kulturlandskapet i arealplanleggingen. 2. Forvaltning av ressurser og verdier*. Nordisk ministerråd. Miljörapport 1987:3.
- Nihlén, J. 1977. *Det sällsamma Småland*. Utgiven i samarbete med Svenska turistföreningen.
- Nilsson, S. 1978. *Sällsamheter i Närke*. Utgiven i samarbete med Svenska turistföreningen.
- Stålberg, N. 1950. *Vättern, smaragden bland våra sjöar*. Särtryck ur Natur i Västergötland.
- Topelius, C. 1987. *Guldkorn från Östergyllen. 700 östgötska folkminnen från 104 socknar och 16 samhällen*. Linköping.
- Topelius, C. 1980. *Sällsamheter i Östergötland*. Del 1. Utgiven i samarbete med Svenska turistföreningen.
- Topelius, C. 1981. *Sällsamheter i Östergötland*. Del 2. Utgiven i samarbete med Svenska turistföreningen.
- Andersson, H., 1990. *Sjuttiosju medeltidsstäder - aspekter på stadsarkeologi och medeltida urbaniseringsprocesser i Sverige och Finland*. Medeltidsstaden nr 73. Sveriges Nationalatlas Förlag, 1996. *Sveriges Geografi*.

## OMRÅDEN AV RIKSINTRESSE ENLIGT 2 KAP. NRL.

Nedan redovisas områden kring Vättern som är av riksintresse för kulturmiljövården, naturvården och friluftslivet. Det finns andra riksintressen för försvar, yrkesfiske etc som inte redovisas här. Numreringen hänvisar till planeringsunderlagen i varje län. För att skilja länen åt har länsbokstaven konsekvent använts bakom beteckningen för sektorområde. Sist i bilagan finns en översiktlig karta för ungefärlig lägesbestämning av riksintressena.

### JÖNKÖPINGS LÄN

#### OMRÅDEN AV RIKSINTRESSE FÖR NATURVÅRDEN OCH FRILUFTSLIVET

##### *Vättern* (NF 6)

*Visingsö* (NF 7, FF 1). Säregen ö i södra Vättern med utpräglad kulturbygd, Sveriges största ekskog, unik flyttfågellokal samt geologiskt intressanta lokaler.

*Östra Vätterstranden med Girabäcken, Västanå och Röttleån.* (NF 8). Mångformigt område med geologiskt, botaniskt, zoologiska och kulturhistoriska värden.

*Norra kärr* (NF 9). Har en för landet sällsynt berggrund. Här finns bland annat nefelinsyenit. Högt vetenskapligt värde.

*Ingerydsdalen* (NF 10). Av geovetenskapligt intresse för tolkning av inlandsisens avsmältning och Vätterissjöns utveckling genom issjötappningar.

*Vista kulle - Kvisåsen* (NF 12). Utgör tillsammans ett sammanhängande område med flera olika växtbiotoper, flera av vetenskapligt värde.

*Domneån* (NF 16). Randdelta som representerar ett stadium i Vätterissjöns utveckling. Lagerföljder i dalgången visar Vätterbäckenets utveckling efter senaste inlandsisen.

*Roslundens bankar* (NF 17). Erosionsbrant av vetenskapligt värde främst geologiskt. Utgör ett av huvuddragen i landskapsbilden. Häcklokal för backsvalckoloni.

#### OMRÅDEN AV RIKSINTRESSE FÖR KULTURMILJÖVÅRDEN

*Järstorp* (KF 67). Herrgårdslandskap kring Järstorps sockencentrum, med säterier och stora gårdar, som under 1700-talen och 1800-talen förvärvades och omgestaltades av ämbetsmän och borgare i Jönköping.

*Eklundshov* (KF 68). Strikt planlagt koloniområde från 1928 med stugor i enhetlig byggnadsstil.

*Jönköpings stad* (KF 69). Följande områden är av riksintresse i Jönköpings stad: Del av stadsdelen Öster, Del av stadsdelen Väster med institutionsområdet, Vattenledningsparken, Del av stadsdelen Söder/Torpa.



*Huskvarna* (KF 70). Industrimiljö som i bebyggelse och planering speglar industriutvecklingen i landet sedan 1600-tal, med vattenkraftsanknuten verksamhet längs Huskvarnaåns forsrika branter.

*Stensholm, Lundaberget* (KF 71). Fornlämningsmiljö med järnåldersgravfält och medeltida borgruin. I området ingår även Stensholms säteri med välbevarad gårdsanläggning från 1870-talet.

*Skärstaddalen* (KF 74). Herrgårdslandskap samt sockencentrum med lång bebyggelsekontinuitet och varierat bestånd av värdefull bebyggelse från olika tider.

*Ölmstads kyrkomiljö* (KF 75). Sockencentrum med en på 1700-talet omgestaltad medeltida kyrka och ett av det äldsta bevarade folkskolehusen i länet.

*Visingsö* (KF 76). Centralbygd från förhistorisk tid och tidig medeltid med unik ställning under det svenska rikets framväxt samt det stormaktstida Visingsborgs grevskaps kärnområde med rika lämningar från Brahetiden.

*Röttle, Västanå* (KF 77). Kvarnmiljö med rika tidigindustriella lämningar i åravin från tiden under Visingsborgs grevskap.

*Gränna, Uppgränna* (KF 78). Odlingslandskap längs östra Vätterstranden med talrika minnen från det feodalt präglade Visingsborgs grevskap, särskilt Per Brahe den yngres verksamhet på 1600-talet. Gränna stadsmiljö som speglar den förindustriella småstadens liv och som är Sveriges enda nyanlagda stadsbildning med grevliga privilegier.

## **SKARABORGS LÄN** (Västra Götalands län fr.o.m. 1.1.1998)

### OMRÅDEN AV RIKSINTRESSE FÖR NATURVÅRDEN OCH FRILUFTSLIVET

*Centrala Tiveden* (NR 10). Området utgör kärnan i Tivedens skogsbygd. Urskogsartat med sprickdalar och blockmarker. Intressant flora och fauna.

*Perstorpsfältet - Bölets ångar* (NR 16). Nyckelobjekt för tolkningen av inlandsisens avsmältning och Östersjöområdets utveckling. Stort randdelta. Värdefullt kulturlandskap med rik flora.

*Örlendalen - Mölltorpsplatån* (NR 28). Tappningsväg för Baltiska issjön. Värdefullt område för tolkning av inlandsisens avsmältning.

*Skallhultsplatån* (NR 33). Nyckelobjekt för tolkning av inlandsisens avsmältning och östersjöområdets utveckling.

*Svedmon - Hökensås* (NR 49). En av landets mest vidsträckta isälvsavlagringar. Limnologiskt intressanta sjöar, vattendrag med värdefull fisk- och bottenfauna. Intressant hydrologi m.m.

*Munkaskogsområdet och västra vätterstranden (NR 50).* Välutvecklade, instruktiva erosionsbranter, strandlinjer och terrassplan av stort värde för tolkningen av vättersänkans utveckling. Pågående erosionsprocesser. Värdefulla reproduktionsområden för fisk. Tiltalande landskapsbild. Guldkroksbygdens odlingslandskap.

*Vättern (NR 51)*

*Domneåns mynningsområde (NR 55).* Geologiskt intressant torvlagersserie över djup erosionsfåra. Meandrande å i torv. Nyckelobjekt för tolkningen av Vätterns överstjälpning.

*Göta kanal - Tiveden (FR 3).* Omväxlande naturskönt landskap rikt på sevärdheter.

*Hökensås (FR 10).* Kuperat, naturskönt skogslandskap med många sjöar. Ostört, fina naturmiljöer.

## OMRÅDEN AV RIKSINTRESSE FÖR KULTURMILJÖVÅRDEN

*Forsvik (KR 4).* Forsviks bruk med industriell kontinuitet sedan 1200-talet. Ett av Göta kanals äldsta partier.

*Karlsborg (KR 5).* En genomförd och väl bevarad centralfästning med stort värde för europeisk försvars- och befästningshistoria.

*Granvik (KR 6).* Området innehåller historiska lämningar från masugns- och sågverksepoken samt efter skogsutnyttjande i form av kolning och tjärbränning.

*Grevbäck (KR 31).* Herrgårdspräglad landskap med intressanta prov på herrgårdsbebyggelse av högt kulturhistoriskt värde.

*Hjo (KR 32).* Stad med ovanligt välbevarat medeltida gatunät med stora delar väl bibehållen trähusbebyggelse. Tidigt handelsplats med sjöfart över Vättern. Rutnätsplan och vattenkuranstalt från 1800-talet.

*Norra och södra Fågelås (KR 33).* Södra Guldkroksbygdens öppna slättbygd utmed Vättern rymmer några av länets förnämligaste herrgårdsanläggningar. Norra Fågelås kyrkby är en av länets finare kyrkomiljö.

*Habo (KR 59).* Kyrkby med ovanligt välbevarad barockkyrka samt sockencentrum, väl framträdande i öppet odlingslandskap.

## ÖREBRO LÄN

### OMRÅDEN AV RIKSINTRESSE FÖR NATURVÅRDEN OCH FRILUFTSLIVET

*Vättern (NT 1).*

*Norra Vätterns skärgård* (NT 2). En av de större inlandsskärgårdarna i Sverige och utan motsvarighet i regionen.

*Harge uddar* (NT 3). Värdefulla naturmiljöer bland annat genom sitt exponerade läge och exklusiva flora.

*Stjärnsund* (NT 4). Området utgör ett vackert och omväxlande kulturlandskap som är präglad av större gårdar och smala sund.

*Fiveden* (FT 1). Se Skaraborgs län.

## OMRÅDEN AV RIKSINTRESSE FÖR KULTURMILJÖVÅRDEN

*Edö - Stjärnsund - Askersund* (KT 4). Ett område som innefattar Askersund i norr och Stjärnsunds slott och Edö säteri i söder.

*Ämneberg* (KT 5). Bruksmiljö av stort kulturhistoriskt värde.

## ÖSTERGÖTLANDS LÄN

### OMRÅDEN AV RIKSINTRESSE FÖR NATURVÅRDEN OCH FRILUFTSLIVET

*Vättern* (NE 1)

*Vätternstranden* (NE 2) Imponerande förkastningsstrand med gynnsamt lokalklimat med mycket artrik flora.

*Norra Kärr* se Jönköpings län

*Sjöstorp* (NE 7). Ett välutbildat extremrikkärr med mycket rik flora och blekeflorkar.

*Heda* (NE 8). Välutbildad stäppäng med en mycket rik stäppängsflora.

*Isberga* (NE 9). Grus - moränkullar, ingående i mellansvenska israndzonen, med bitvis mycket värdefull stäppängsflora.

*Täkern* (NE 10). Utpräglad slättsjö med ett utomordentligt rikt fågelliv.

*Omberg* (NE 11). Omberg med sin rika vegetation och flora, omväxlande fauna och sin speciella topografi och geologi räknas till en av de värdefullaste naturområdena i södra och mellersta Sverige.

*Fyrstensberget* (NE 12). Kambrosilurisk berggrund i dagen med fossilförekomster som saknar motstycke i världen.

*Kastad kulle* (NE 13). Område med mycket värdefull stäppängsflora.

*Hagebyhöga kalkkärr* (NE 14). Välutbildat extremrikkärr med utomordentligt rik flora.

*Motalabuktens övärld* (NE 15). Övärld som omfattar fem öar och ögrupper där visingsöformationens bergarter förekommer.

*Lemunda* (NE 16). Förekomst av bergarter tillhörande visingsöformationen. Sanddynor som har få motsvarigheter i länet.

*Djurkällaplatån* (NE 17). Ett mycket stort grusområde med storslagna geologiska former.

*Freberga* (NE 25). Välutbildat kalkkärr.

*Omberg - Tåkern* (FE 1). Omberg och Tåkern är två mycket välkända och välbesökta naturområden vilka lockar besökare inte bara från Sverige utan också från Europa.

*Göta kanal* (FE 4). Göta kanal är en attraktiv kultur- och friluftsmiljö utan motstycke i landet.

## OMRÅDEN AV RIKSINTRESSE FÖR KULTURMILJÖVÅRDEN

*Området kring Omberg och Tåkern* (KE 1-7). Särpräglat, storskaligt kulturlandskap med enastående, rikt varierande naturgeografiska förutsättningar.

*Omberg* (KE 1). En så kallad horst med dominerande läge mellan Vättern och slätten. Tre fornborgar finns på berget. Kalkstensbrott i Borghamn vid bergets norra fot.

*Alvastra pålbyggnad, Stora Broby* (KE 2). Pålbyggnad i källmosse från för knappt 5 000 år sedan. Anläggningen har använts som boplats. Stora Broby är en typisk slättgård med bevarad väderkvarn på ursprunglig plats.

*Heda - Stora Åby* (KE 3). Fornlämningsrikt område kring Disevidån. Utskiftad bybebyggelse.

*Väversunda kyrkby* (KE 4). Kyrkby vid Tåkerns forna strand med romansk kalkstenskyrka från tidig medeltid.

*Hov - Bondorlunda* (KE 5). Sockencentrum med tidig medeltida kyrka i ett utpräglat odlingslandskap med lång bosättningskontinuitet.

*Örberga* (KE 6). Fornlämningsrikt område med kyrkby och tidig medeltida kyrka. Prins Eugens sommarhem Örgården.

*Nässja* (KE 7). Märkligt gravfält och tidig medeltida kyrka. Bybebyggelse i utpräglat odlingslandskap.

*Vadstena* (KE 8). Vadstena har i stort bevarat medeltida gatunät och relativt många medeltida byggnader. I övrigt präglas staden av 17- och 1800-talens låga träpanel eller reveterade byggnader och äldre gårdsmiljöer.

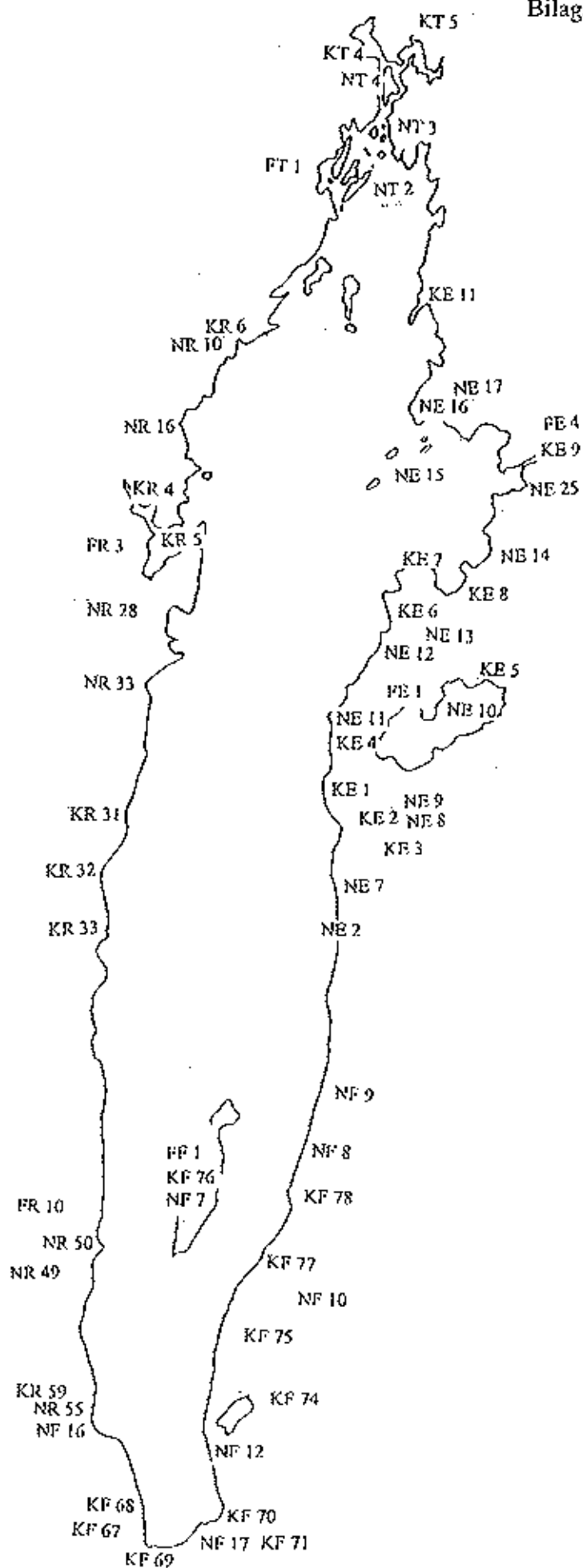
*Göta kanal med Motala verkstad (KE 9).* Göta kanal har omistliga kultur- och teknikhistoriska värden. Verkstadsön i Motala utgör ett område med delvis mycket välbevarad industri- och bostadsbebyggelse med lång kontinuitet.

*Medevi brunn (KE 11).* Ett stort antal byggnader från 17- och 1800-talen , som utgör en unik och sällsynt välbevarad brunnsmiljö. Anläggningens byggnadshistoriska och socialhistoriska betydelse kan knappast överskattas.

OMRÅDEN AV  
RIKSINTRESSE  
FÖR NATUR,  
FRILUFTSLIV  
KULTURMILJÖ

ÖVERSIKT

Närmare områdesavgränsning  
finns t.ex i länsstyrelsernas  
planeringsunderlag



ÖVERSIKT ÖVER  
OMRÅDESAVGRÄNS-  
NINGEN I KAPITEL 4.

